



## Tredje barnet – en ny trend?



# Tredje barnet – en ny trend?

Statistiska centralbyrån  
2011

Demographic reports 2011:1

# A third child – a new trend?

Statistics Sweden  
2011

---

Tidigare publicering – se omslagets insida  
*Previous publication* – listed at the inside of the cover

Producent  
*Producer* SCB, prognosinstitutet  
Statistics Sweden, Forecasting Institute  
Box 24300, SE-104 51 Stockholm  
+46 8 506 940 00  
demografi@scb.se

Förfrågningar  
*Enquiries* Lotta Persson +46 8 506 942 11  
lotta.persson@scb.se

Det är tillåtet att kopiera och på annat sätt mångfaldiga innehållet. Om du citerar, var god uppge källan på följande sätt:

Källa: SCB, *Tredje barnet – en ny trend?*

It may be used freely and quoted. When quoting, please state the source as follows:

Source: Statistics Sweden, *A third child – a new trend?*

Omslag/Cover: Ateljén, SCB

Foto/Photo: Jan-Aage Haaland, SCB

ISSN 1654-1510 (online)  
ISSN 0283-8788 (print)  
ISBN 978-91-618-1547-0 (print)  
URN:NBN:SE:SCB-2011-BE51BR1101\_pdf (pdf)

Printed in Sweden  
SCB-Tryck, Örebro 2011.6

## **Förord**

Statistiska centralbyrån redovisar varje år en framskrivning av Sveriges befolkning med antaganden om utvecklingen av barnafödandet, dödligheten och migrationen. Antaganden bakom prognosen utarbetas genom analyser av de tre komponenterna. I föreliggande rapport görs en ingående analys av barnafödandet med fokus på tredje barnet. Tredjebarnsfruktsamheten har ökat sedan slutet på 1990-talet. Ett syfte med rapporten är att försöka fastställa om uppgången förklaras av socioekonomiska och demografiska förändringar under den här tiden. Ett annat syfte är att utforska andra förklaringar till uppgången. En sådan förklaringsfaktor skulle kunna vara förekomsten av grannskapseffekter. Är det vanligare att skaffa ett tredje barn i områden där flera andra har flera barn? En sådan analys kan ge ökad insikt i vad det är som påverkar barnafödandet – och framför allt benägenheten att få ett tredje barn. Studien kan vara till hjälp vid antagandet om den framtida utvecklingen av tredjebarnsfödslar.

Rapporten har utarbetats av Lotta Persson vid Prognosinstitutet. Lena Lundkvist, Karin E Lundström och Christian Skarman har bidragit med värdefulla synpunkter.

Statistiska centralbyrån i juni 2011

Stina Andersson

Eiwor Höglund Dávila

## **SCB tackar**

Tack vare våra uppgiftslämnare – privatpersoner, företag, myndigheter och organisationer – kan SCB tillhandahålla tillförlitlig och aktuell statistik som tillgodoser samhällets informationsbehov.



## Innehåll

*A separate text in English is provided at the end of the publication, on page 65.*

Förord .....	3
<b>Sammanfattning .....</b>	<b>7</b>
<b>1. Inledning.....</b>	<b>9</b>
<b>2. Bakgrund.....</b>	<b>11</b>
Barnafödandet i Sverige .....	11
Utvecklingen av tredjebarnsfruktsamheten .....	12
<b>3. Tredje barnet – en ny trend?.....</b>	<b>15</b>
Upp- och nedgångarna i barnafödande .....	15
Varför är det fler som skaffar ett tredje barn? .....	16
<b>4. Tredje barnet och granskapseffekter .....</b>	<b>21</b>
Sociala interaktionseffekter .....	21
Fler barn i vissa områden .....	22
Sambandet mellan barntäthet och tredje barnet .....	26
<b>5. Avslutande kommentarer .....</b>	<b>35</b>
<b>Fakta om statistiken.....</b>	<b>39</b>
Detta omfattar statistiken .....	39
Datamaterial.....	39
Definitioner och förklaringar.....	40
Så görs statistiken .....	40
Metod .....	40
Statistikens tillförlitlighet .....	51
<b>Referenser .....</b>	<b>53</b>
<b>Bilaga 1 .....</b>	<b>55</b>
<b>In English.....</b>	<b>65</b>
Summary.....	65
List of terms.....	67





# Sammanfattning

I föreliggande rapport görs en ingående analys av barnafödandet med fokus på tredje barnet. Anledningen till detta är den senaste tidens uppgång av tredjebarnsfruktsamheten. Nivån är visserligen inte så hög som under babyboom åren kring 1990, men har ökat sedan slutet av 1990-talet. Idag är exempelvis kvinnor födda 1980 mer benägna att få ett tredje barn än kvinnor födda tio år tidigare.

Hur mycket av uppgången förklaras av förändringar när det gäller socioekonomiska och demografiska faktorer? Det visar sig att den uppåtgående trenden som varit sedan slutet på 1990-talet bara delvis har socioekonomiska och demografiska förklaringar. Sannolikt finns andra orsaker till uppgången. En rimlig förklaring är att det handlar om en ny trend. Trenden tycks dessutom starkare i storstäderna och förorterna. Det visar sig att benägenheten att få ett tredje barn nu är större i storstäderna och i förorterna än i större städer och i övriga kommuner. Tidigare har benägenheten att få ett tredje barn varit mindre i storstäderna men en förändring tycks ske någon gång kring mitten av 1990-talet. Före denna tidpunkt var tredjebarnsfruktsamheten klart högre i övriga kommuner men nu är det snarare storstäderna som "toppar".

Det är således troligt att det finns kompletterande förklaringar utöver de rent strukturella till varför tredjebarnsfruktsamheten ökar. En sådan förklaring skulle kunna vara förekomsten av sociala interaktionseffekter. I denna studie är det grannskapseffekterna som står i fokus. Är det vanligare att tvåbarnsmammor skaffar ett tredje barn om de bor i ett område där flera andra har skaffat flera barn? Bostadsområdena (SAMS-områden) har delats in efter i vilken kommungrupp de ligger och efter vilken barntäthet (genomsnittligt antal barn per barnfamilj) som området har. Det visar sig att det generellt är så att benägenheten att få ett tredje barn är "förhöjd" bland individer som föregående år bodde i ett område med hög barntäthet. Detta gäller särskilt tvåbarnsmödrar som bodde i villa i storstäder och förorter. Resultaten består även efter att hänsyn tagits till skillnader i fråga om ålder, födelseland, utbildningsnivå, sysselsättning, disponibel inkomstnivå, familjesituation och bostadsstorlek. Resultaten gäller även efter kontroller för selektiva flyttningar. Det är med andra ord inte enbart nyinflyttade par som

planerar för ett tredje barn som "drar upp" tredjebarnsfruktsamheten i barntäta områden.

En möjlig tolkning av sambandet hög barntäthet och hög tredjebarnsfruktsamhet är existensen av grannskapseffekter – att man påverkats av dem i närområdet i beslutet att skaffa ett tredje barn. Andra förklaringar till sambandet är dock också möjliga. Det kan exempelvis bero på selektiva flyttningar som inte tagits hänsyn till i den här analysen. Par som vill skaffa många barn kan redan tidigt ha flyttat till ett område som lämpar sig för "storbarnsfamiljer". Kanske är det också så att det är någon annan kontextuell effekt som fångats upp i modellen – man har påverkats av andra faktorer i området snarare än att man "smittats" av dem som bor i samma SAMS-område.

För att bekräfta existensen av grannskapseffekter när det gäller barnafödande behövs fler studier.

# 1. Inledning

Statistiska centralbyrån (SCB) redovisar varje år en framskrivning av Sveriges befolkning med antaganden om utvecklingen av barnafödande, dödlighet och migration. Antagandet bakom prognosen utarbetas genom analyser av de tre komponenterna. I föreliggande rapport görs en ingående analys av barnafödandet med fokus på tredje barnet. Anledningen till detta är den senaste tidens uppgång av tredje barnsfruktsamheten. SCB har i sina prognoser antagit att det i framtiden kommer att bli något mindre vanligt att få tre eller fler barn (SCB 2009a). Anledningen till detta är att förstabarnsmammorna blivit allt äldre. Studier har visat att de som startar sitt barnafödande i äldre åldrar i genomsnitt får färre barn än de som påbörjar barnafödandet i yngre åldrar (SCB 2002). Trots detta ökar alltså tredje barnsfruktsamheten. Den är visserligen inte så hög som under toppåren kring 1990, men har ökat i alla åldrar sedan slutet av 1990-talet. Kvinnor födda 1980 är exempelvis mer benägna att föda ett tredje barn jämfört med kvinnor födda tio år tidigare. Kanske är det så att framtidens kvinnor inte alls kommer att föda ett tredje barn i mindre utsträckning än tidigare.

Benägenheten att få ett tredje barn varierar mer med konjunkturen än t.ex. det andra barnet. Studier har visat att kvinnor med högre inkomst har en större benägenhet att skaffa ett tredje barn än vad kvinnor med lägre inkomster har (Riksförsäkringsverket, 2003). Det gäller åtminstone under den studerade perioden 1981–1999. Denna positiva effekt av kvinnans inkomst finns också för benägenheten att skaffa ett andra barn men den är inte lika stark. Till hur stor del förklaras uppgången av en positiv konjunkturutveckling? Ett syfte med denna studie är att fastställa hur mycket av uppgången i tredje barnsfruktsamheten som kan förklaras av förändringar när det gäller socioekonomiska och demografiska faktorer.

Ett annat syfte är att utforska andra förklaringar till uppgången. En sådan förklaringsfaktor skulle kunna vara förekomsten av sociala interaktionseffekter. Med det menas att individens beslut att skaffa ett tredje barn påverkas av de normer som finns bland personer som finns i deras närhet. Att det finns en social påverkan på benägenheten att skaffa barn har redan visats när det gäller exempelvis arbetskamrater och syskon (Hensvik 2010 och Kuziemko 2006). I denna studie är det grannskapseffekterna som står i fokus. Är det vanligare att skaffa ett tredje barn i områden där många andra har

skaffat många barn? En sådan analys kan ge ökad insikt i vad det är som påverkar barnafödandet – och framför allt benägenheten att få ett tredje barn.

Rapporten inleds med en beskrivning av utvecklingen av barnafödandet i Sverige i allmänhet och av tredjebarnsfruktsamheten i synnerhet. Efter det studeras hur mycket av uppgången i tredjebarnsfruktsamheten sedan slutet på 1990-talet som förklaras av demografiska och socioekonomiska förändringar i samhället. I det påföljande kapitlet undersöks om tredjebarnsfruktsamheten påverkas av grannskapseffekter. Påverkas man av dem som bor i samma område när det gäller beslutet att skaffa ett tredje barn? Rapporten avslutas med en sammanfattande diskussion.

## 2. Bakgrund

I detta kapitel beskrivs utvecklingen av barnafödandet i Sverige i stort tillsammans med en mer ingående redogörelse över utvecklingen av tredjebarnsfruktsamheten.

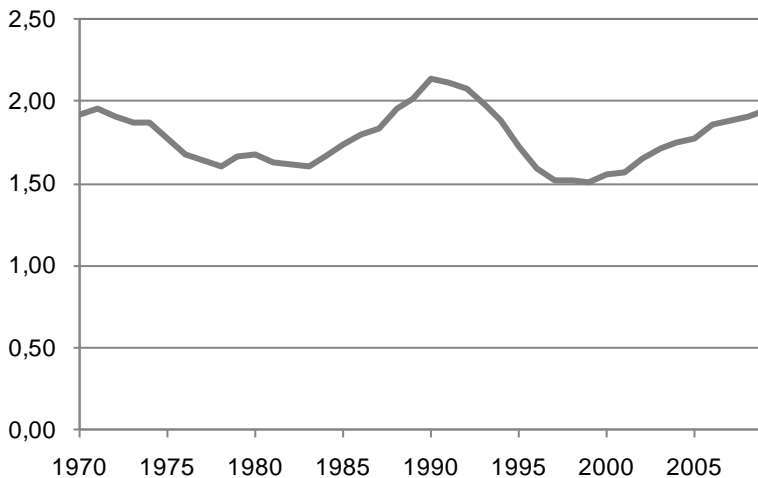
### Barnafödandet i Sverige

Antalet födda barn varierar kraftigt i Sverige från en tidsperiod till en annan och växlar ofta i takt med konjunkturen. I slutet av 1980-talet och början av 1990-talet föddes jämförelsevis många barn i Sverige. År 1990 var antalet nyfödda som störst, nästan 124 000, vilket motsvarade ett fruktsamhetstal på 2,1 barn per kvinna. Tre år senare började antalet födda minska nämnvärt och fruktsamheten var 1999 nere på 1,5 barn per kvinna, en så låg nivå har aldrig uppmätts tidigare. Under 2000-talet har barnafödandet ökat igen och 2009 föddes närmare 112 000 barn, vilket motsvarar drygt 1,9 barn per kvinna.

#### Diagram 2.1

##### Summerad fruktsamhet 1970-2009. Barn per kvinna.

Total fertility rate 1970-2009. Children per woman.



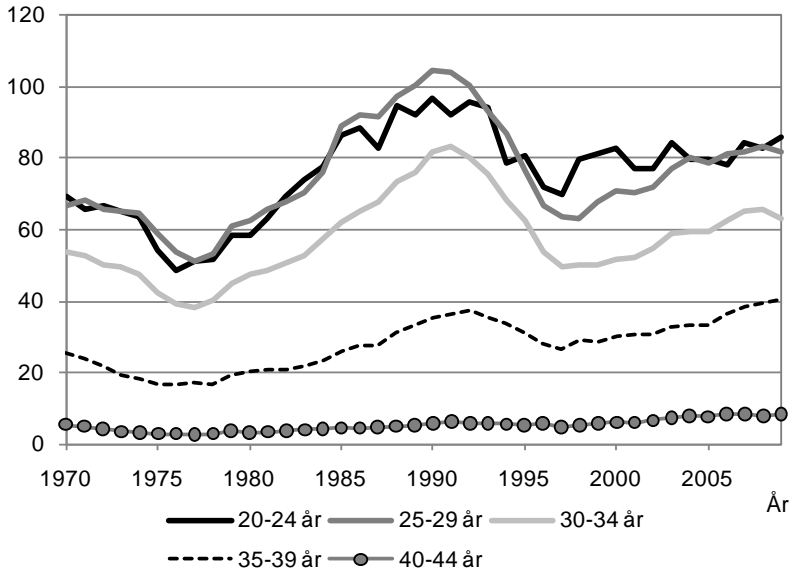
Den summerade fruktsamheten anger det antal barn som kvinnor skulle få i genomsnitt om det enskilda årets fruktsamhet i varje ålder skulle gälla i framtiden.

Trots att variationerna i årlig fruktsamhet varit stora är ändå den så kallade kohortfruktsamheten relativt stabil. Med kohort menas här personer födda under samma kalenderår. Kvinnor födda på 1900-talet har i genomsnitt fått omkring två barn. SCB har på sikt antagit en minskad kohortfruktsamhet från dagens 2 barn per kvinna till framtidens 1,82 barn per kvinna (SCB 2011). En av anledningarna till att SCB på sikt har trott på en minskad fruktsamhetsnivå är antagandet om minskad tredjebarnsfruktsamhet (SCB 2009a).

### **Utvecklingen av tredjebarnsfruktsamheten**

Bland svenskfödda kvinnor som nyligen trädde ur de fertila åldrarna hade 28 procent fått ett tredje barn. SCB har i sina prognoser antagit att denna andel kommer att minska till 23 procent (SCB 2009a). Anledningen till detta är en senare start av barnafödandet vilket har antagits leda till att fler än tidigare inte hinner med att skaffa ett tredje barn.

Trots detta visar den senaste tidens utveckling att tredjebarnsfruktsamheten ökar. Diagram 2.2 beskriver utvecklingen i olika åldrar perioden 1970–2009. Tredjebarnsfruktsamheten har ökat sedan slutet på 1990-talet. Den är visserligen inte så hög som under toppåren kring 1990, men högre än på 1970-talet. På 1970-talet var tredjebarnsfruktsamheten som lägst, men på 1980-talet ökade den åter. Uppgången följs av en nedgång på 1990-talet som visade sig särskilt i de yngre åldrarna.

**Diagram 2.2****Antal födda tredje barn per 1 000 kvinnor med två barn efter  
mammans ålder 1970–2009***Number of third-born children per 1 000 women with two children by age of  
mother 1970–2009*

I diagram 2.3 beskrivs istället hur tredjebarnsfruktsamheten har utvecklats för olika kohorter, d.v.s. för kvinnor födda 1940, 1950, 1960, 1970 och 1980. Av dessa fem födelseårgångar är det kvinnor födda 1950 som har haft minst benägenhet att få ett tredje barn. Denna generation kvinnor skiljer tydligt ut sig. Det är möjligt att denna generation har haft en starkare tvåbarnsnorm. Andersson (1999) menar att en av förklaringarna till 1970-talets nedgång av tredjebarnsfruktsamheten är en förstärkning av tvåbarnsnormen. På 1970-talet var kvinnor födda 1950 i de barnafödande åldrarna.

Till skillnad från kvinnor födda 1950 har kvinnor födda 1960 haft den största benägenheten att få ett tredje barn. De har haft särskilt stor benägenhet att få "trea" i åldrarna kring 30. Detta sammanfaller med babyboomåren kring 1990.

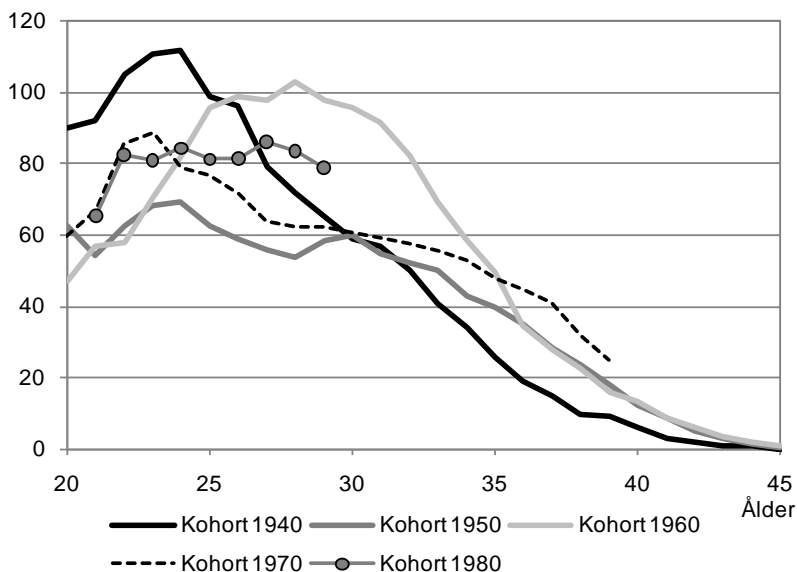
De yngsta kvinnorna, födda 1980, har en större benägenhet att föda ett tredje barn än kvinnor födda tio år tidigare, men uppnår inte samma nivåer som "rekordkvinnorna" födda 1960. Samtidigt har kvinnor födda 1970 en högre tredjebarnsfruktsamhet i äldre åldrar än vad 1960 års "rekordkvinnor" hade. Anmärkningsvärt är även de yngsta kvinnornas höga tredjebarnsfruktsamhet i 25–30-årsåldern.

Kanske är det så att framtidens kvinnor inte alls kommer att föda ett tredje barn i mindre utsträckning än tidigare. De senaste tidens förändringar ger skäl att se över de antaganden av tredjebarnsfrukt-samheten som antagits i SCB:s prognos (SCB 2009a).

### Diagram 2.3

#### Antal födda tredje barn per 1 000 kvinnor med två barn efter mammans ålder. Kvinnor födda 1940, 1950, 1960, 1970 och 1980

Number of third-born children per 1 000 women with two children by age of mother. Women born 1940, 1950, 1960, 1970 and 1980



Åldern vid barnafödande har förändrats nämnvärt sedan 1970-talet. År 1970 var förstagsångsföderskan i genomsnitt 24 år. Idag är hon 29 år. Förskjutningen uppåt i ålder accelererade under 1990-talet. När det gäller tredjebarnsmamman så var hon närmare 30 år i början på 1970-talet. Idag är kvinnor i genomsnitt mellan 33 och 34 år när det tredje barnet föds. Det vanligaste är att det tredje barnet kommer omkring 2,5–3,5 år efter det andra barnet.

Även när det gäller *första* och *andra* barnet har yngre kohorter tagit igen det "uppskjutna" barnafödandet genom att i stället föda barn i äldre åldrar. SCB har i den senaste prognosen antagit en ökad andel barnlösa som konsekvens av senareläggningen av barnafödandet (SCB, 2009a). De senaste åren har utvecklingen istället gått mot en minskad barnlöshet. Möjligtvis kan en attitydförändring ha skett, men det kan också vara så att hjälp att bli gravid har blivit mer tillgänglig (Persson, 2010).



### 3. Tredje barnet – en ny trend?

*I detta kapitel diskuteras upp- och nedgångarna i barnafödande och vad som stimulerar dem. Dessutom studeras hur mycket av uppgången av tredjebarnsfruktsamheten sedan slutet på 1990-talet som beror på strukturella förändringar.*

#### **Upp- och nedgångarna i barnafödande**

Det finns många studier om vad det är som stimulerar upp- och nedgångar i barnafödandet. Ett flertal studier har t.ex. visat att det finns ett samband mellan barnafödande och deltagande i arbetslivet. Kvinnors ökade förvärvsfrekvens på 1960- och 1970-talet är en del av förklaringen till 1970-talets sjunkande fruktsamhet (se t.ex. SCB 1994). I och med att barnomsorgen byggdes ut förändrades relationen mellan barnafödande och deltagande i arbetslivet och sambandet är nu det omvända. Idag är de som är mest benägna att skaffa barn de som har ett arbete med fast anställning (se t.ex. SCB 2008a).

Även inkomsten har betydelse för barnafödandet. Studier visar att de med högst inkomst är mest benägna att skaffa sitt första barn (se t.ex. Riksförsäkringsverket 2001). När det gäller det fortsatta barnafödandet har kvinnor med en högre inkomst en större benägenhet att skaffa fler barn än vad kvinnor med lägre inkomster har. Detta gäller för andra barnet även för män, men när det gäller tredje barnet är det både män med de lägsta och med de högsta inkomsterna som har en förhöjd benägenhet att få ett tredje barn (Riksförsäkringsverket 2003).

Andra faktorer som har visats påverka fruktsamhetens upp- och nedgångar är förändringar i familjepolitiken. I slutet på 1970-talet och på 1980-talet genomfördes en rad reformer som var positiva för barnfamiljer. Både barnomsorgen och föräldraförsäkringen byggdes ut och dessutom fick föräldrar rätt till deltidsarbete, flerbarnstillägg och ledighet för vård av barn. En annan förändring som har påverkat barnafödandet är införandet av den så kallade snabbhetspremien i slutet av 1980-talet. Följden blev att fler valde att föda sitt nästa barn med ett kortare tidsintervall än tidigare. En del av baby-boomen kring 1990 är en effekt av snabbhetspremien (se t.ex. Andersson 2001).

I Sverige är föräldraförsäkringssystemet starkt kopplat till inkomst och förvärvsarbete något som förklarar sambandet mellan barnafödande och konjunktur. Ofta förklaras 1990-talets nedgång av barnafödandet av en försämrad konjunktur. Lågkonjunkturen medförde att speciellt yngre kvinnor och män fick svårt att etablera sig på arbetsmarknaden.

Under hela 2000-talet har barnafödandet ökat. Den ekonomiska krisen som drabbade Sverige hösten 2008 antogs få en sänkande effekt på barnafödandet (se t.ex. SCB 2009a). Den ekonomiska krisen medförde fler arbetslösa och fler utanför arbetsmarknaden något som "borde" ha haft en sänkande effekt på barnafödandet. Men tvärtemot ökade istället barnafödandet. När fruktsamhetstalet beräknas för kvinnor med olika arbetsmarknadsstatus visar det sig att det enbart var de sysselsatta kvinnorna som hade en uppgång i barnafödandet 2009. Arbetslösa, studerande och personer med ekonomiskt bistånd hade ett oförändrat eller minskat barnafödande. En ökad fruktsamhetsnivå hos de sysselsatta antas bero på en gynnsam ekonomisk utveckling de senaste åren bland dem med arbete (SCB, 2010).

Även invandring kan påverka barnafödandet. Om man ser till hela gruppen utrikes födda så har de en högre fruktsamhet jämfört med svenskfödda. Generellt har utrikes födda en något större benägenhet att få ett tredje barn (SCB 2008b). På 2000-talet har den utrikes födda befolkningen i Sverige ökat. År 2000 utgjorde den utrikes födda befolkningen i barnafödande åldrar omkring 15 procent. Tio år senare är andelen drygt 20 procent. Det är möjligt att denna utveckling ligger bakom en del av ökningen i tredjebarnsfruktsamheten.

## Varför är det fler som skaffar ett tredje barn?

Studier visar följaktligen att socioekonomiska och demografiska faktorer är av betydelse när det gäller barnafödande. För att kontrollera hur mycket av 2000-talets uppgång i tredjebarnsfruktsamhet som kan förklaras av sådana förändringar görs en så kallad multivariat analys. I multivariata modeller kan flera variabler som är av relevans för det som ska studeras ingå samtidigt. De strukturella förändringar som kontrolleras för är tvåbarnsmödrarnas ålder, födelseland, familjetyp, arbetsmarknadsstatus, utbildningsnivå, disponibel inkomstnivå och bostadstyp. Genom att kontrollera för skillnader över tid när det gäller dessa variabler går det att urskilja hur mycket av ökningen i benägenheten att få ett tredje barn som

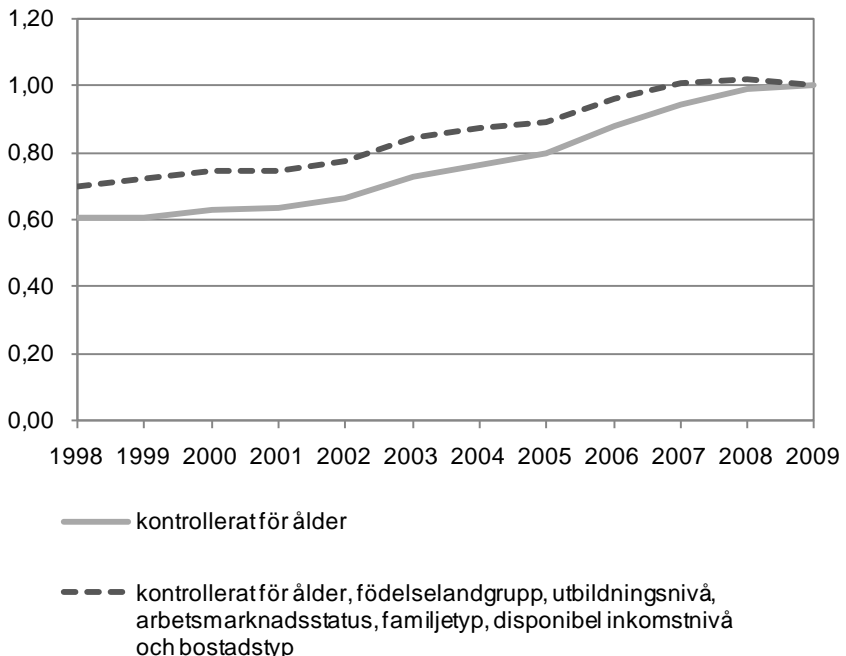
beror på förändringar när det gäller dessa egenskaper hos tvåbarnsmammorna. När det gäller arbetsmarknadsstatus, utbildningsnivå, disponibel inkomstnivå och bostadstyp är det föregående års status som används eftersom det i högre utsträckning är situationen året innan som antas påverka *beslutet* att skaffa ett tredje barn. Datamaterialet baseras på registeruppgifter och en mer utförlig beskrivning av metod, datamaterial och variabler finns i kapitel *Fakta om statistiken*.

I modellen jämförs benägenheten hos tvåbarnsmammor att få ett tredje barn åren 1998–2009. År 2009 fungerar som referens och det är den relativa nivån jämfört med detta år som visas för övriga år. I grundmodellen kontrolleras endast för skillnader när det gäller tvåbarnsmödrarnas ålder. De relativa riskerna år 1998–2008 jämfört med 2009 redovisas i diagram 3.1 som heldragen linje. Åren 1998–2007 är tredjebarnsfruktsamheten bland tvåbarnsmammor signifikant lägre än för år 2009. Däremot finns inga signifikanta skillnader 2008 jämfört med 2009.

### Diagram 3.1

#### Relativa risker för tvåbarnsmammor att få ett tredje barn 1998–2008 jämfört med 2009

*Relative risks for women with two children to have a third child 1998–2008 relative to 2009*



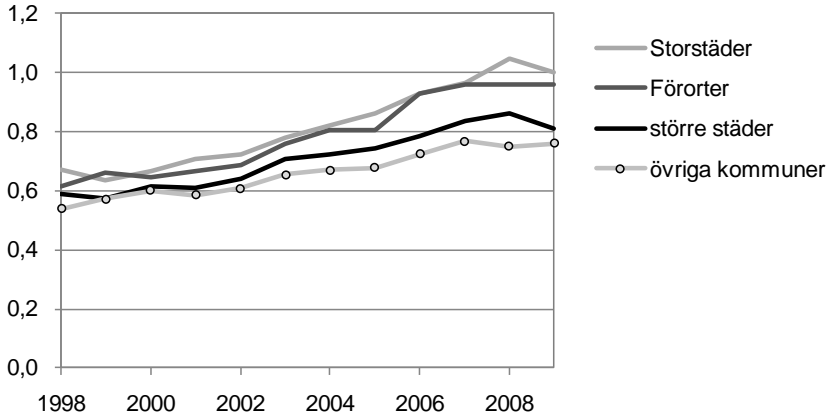
Resultaten redovisas även i Bilaga 1.

I nästa modell inkluderas de tidigare nämnda socioekonomiska och demografiska variablerna. Denna modell visas som den streckade linjen i diagram 3.1. När dessa variabler förs in i modellen minskar skillnaderna över tid. Det kvarstår dock signifikanta skillnader för åren 1998–2006 jämfört med år 2009. Det betyder att den uppåt-gående trenden som varit sedan slutet på 1990-talet bara delvis har socioekonomiska och demografiska förklaringar såsom exempelvis fler högutbildade, bättre ekonomi och fler utrikes födda. Det är möjligt att skillnaderna mellan åren skulle minska ytterligare om fler förklarande variabler skulle föras in i modellen. Exempelvis har inte kontroller gjorts för eventuell partners karaktäristika. Men att skillnaderna över tid helt skulle försvinna är inte troligt. Sannolikare är att det utöver socioekonomiska och demografiska förändringar finns andra förklaringar av betydelse. Det skulle kunna handla om en ny trend – eller en beteendeförändring.

För att se hur utvecklingen av tredjebarnsfruktsamheten varit i olika kommuntyper görs en interaktion mellan år och kommuntyp. Kommunerna delas in efter om de är storstäder (Stockholm, Göteborg och Malmö), förorter, större städer eller övriga kommuner. Det visar sig att benägenheten att få ett tredje barn är större i storstäderna och i förorterna (se diagram 3.2). Detta är något överraskande. Tidigare studier har visat att benägenheten att få ett tredje barn snarare har varit mindre i storstäderna än i andra områdestyper (se t.ex. SCB 2002 och Kulu m.fl. 2009b). När tredjebarnsfruktsamheten beräknas för de olika kommuntyperna 1970–2009 visar det sig att en förändring tycks ske någon gång kring mitten av 1990-talet (se diagram 3.3). Före denna tidpunkt var tredjebarnsfruktsamheten klart högre i övriga kommuner men nu är det snarare storstäderna som "toppar". Som visas i diagram 3.2 har tredjebarnsfruktsamheten sedan slutet på 1990-talet ökat mer i storstäder och i förorter jämfört med större städer och övriga kommuner. Dessa resultat är kontrollerade för de tidigare nämnda socioekonomiska och demografiska faktorerna. Trenden att få ett tredje barn tycks således starkare i storstäderna.

**Diagram 3.2****Relativa risker för tvåbarnsmammor att få ett tredje barn efter kommuntyp 1998–2008 jämfört med storstäder 2009.**

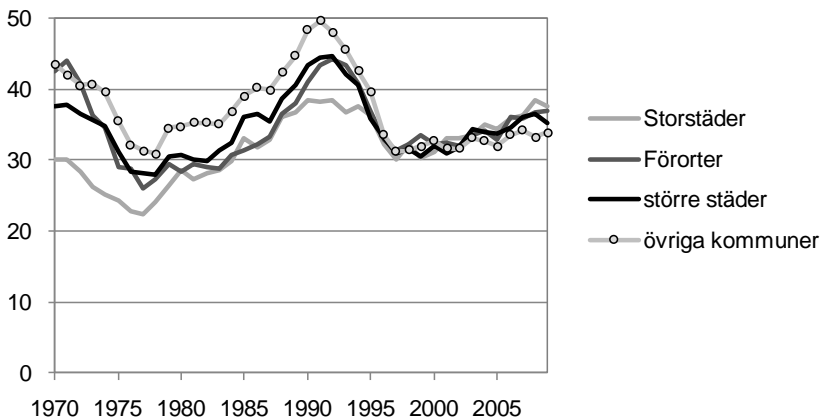
*Relative risks for women with two children to have a third child by type of municipality 1998–2008 relative to 2009*



*Kontrollerat för tvåbarnsmödrarnas ålder, födelselandgrupp, år, utbildningsnivå, arbetsmarknadsstatus, familjetyp, disponibel inkomstnivå.*

**Diagram 3.3****Antal födda tredje barn per 1000 kvinnor (20–44 år) med två barn 1970–2009**

*Number of third-born children per 1 000 women (20–44 years) with two children 1970–2009*





## 4. Tredje barnet och grannskaps- effekter

*I detta kapitel diskuteras betydelsen av sociala interaktionseffekter. Dessutom undersöks om man påverkas av de människor man har i sin närhet – i bostadsområdet – när det gäller beslutet att skaffa ett tredje barn.*

### **Sociala interaktionseffekter**

Det är således troligt att det finns kompletterande förklaringar utöver de rent strukturella till varför tredjebarnsfruktsamheten ökar. En sådan förklaring skulle kunna vara förekomsten av så kallade sociala interaktionseffekter. Enligt teorin om sociala interaktionseffekter formas beteenden i ett samspel mellan individen och dennes sociala omgivning. Är en person som är omgiven av personer med många barn mer benägen att skaffa ett tredje barn än en person som är omgiven av personer med färre barn?

Att det finns en social påverkan i benägenheten att skaffa barn tyder Hensvik och Nilssons studie (2010) på. De studerar om kollegors barnafödande inverkar på beslutet att skaffa barn. Resultaten visar att benägenheten att få ett barn en viss månad ökade med 10 procent om en kollega fått barn 13–24 månader tidigare. Benägenheten ökade ytterligare om kollegan var i samma ålder, hade samma kön och liknande utbildningsnivå. Andra studier tyder på att man är mer benägen att skaffa barn en kort period efter att ens syskon har fått barn (se t.ex. Kuziemko, 2006). Detta samband är särskilt starkt om det är en syster som har fått barn.

Syftet med det här kapitlet är att studera om sociala interaktionseffekter även finns i bostadsområdet. Påverkas individer i beslutet att skaffa ett tredje barn av de personer som finns i grannskapet? Är det vanligare att skaffa ett tredje barn i områden där många andra har många barn?

I tidigare studier har påverkan av grannskapseffekter bland annat diskuterats när det gäller nedgången i barnafödandet i 1800- och 1900-talets Europa. Forskare menar att nedgången var geografiskt klustrat utöver vad som kunde förväntas med tanke på exempelvis områdenas ekonomiska utveckling (Coale & Watkins 1986). En förklaring skulle kunna vara existensen av grannskapseffekter. Enligt den teorin skulle "nyheten" att det gick att begränsa familje-

storleken kunnat ha spridits från grannskap till grannskap. Andra forskare ger de ekonomiska förklaringarna större betydelse och menar att det minskande barnafödandet på den tiden i huvudsak var en anpassning till förändrade ekonomiska förhållanden. En nyligen gjort studie drar slutsatsen att båda förklaringarna gäller (Goldstein & Klüsener 2009). De menar att barnbegränsningen började i områden där strukturen var sådan att den kunde förklara det "nya beteendet". Sedan sprids minskningen till angränsande områden även om strukturella faktorer inte i sig skulle ha förutspått en sådan utveckling.

Att det även nu finns sociala nätverk bland föräldrar i dagens bostadsområden är ganska troligt. Med barn, särskilt med mindre barn, är interaktion med andra föräldrar i närområdet vanligt. Föräldrar möts på förskolan, i skolan och genom barnens kamrater. Tanken är att den som träffar andra föräldrar som har många barn kan påverkas och bli mer benägen att själv skaffa många barn. På motsvarande sätt skulle en som bor i ett område där flertalet har få barn få en mindre benägenhet att själv skaffa många barn.

## Fler barn i vissa områden

Mycket tyder på att tredjebarnsfruktsamheten skiljer i olika delar av landet. Att ha många barn är vanligare i vissa områden än i andra. Det tyder en del inlägg på sociala diskussionssajter på. På *allt för föräldrars forum* skriver en kvinna som snart ska få sitt tredje barn: "*... Ett tredje barn är nästan en ny standard där jag bor.*" Två av svaren hon får tyder på att trebarnsfamiljer inte är lika vanligt på andra håll. En kvinna skriver "*...Här hos oss är det nog fortfarande ganska ovanligt med tre barn.*" Hon får medhåll av en annan trebarnsmamma "*... Jag ser inte så många trebarnsfamiljer här faktiskt, men det är ju inte omöjligt att det ökar.*"

I Sverige finns få studier om skillnaderna i barnafödande i mindre geografiska områden än kommuner. I en rapport från Stockholms läns landstings regionplanekontor (2010) beskrivs barnafödandet i 14 stadsdelar i Stockholms stad. Det är tydligt att det summerade fruktsamhetstalet skiljer sig mellan olika stadsdelar. Kungsholmen hade 2005–2009 den lägsta fruktsamheten, 1,66 barn per kvinna, medan den i Spånga-Tensta var högst, 2,33 barn per kvinna. Områden med hög fruktsamhet har, enligt rapporten, en stor inflyttning av barnfamiljer eller en hög andel utrikes födda invånare.

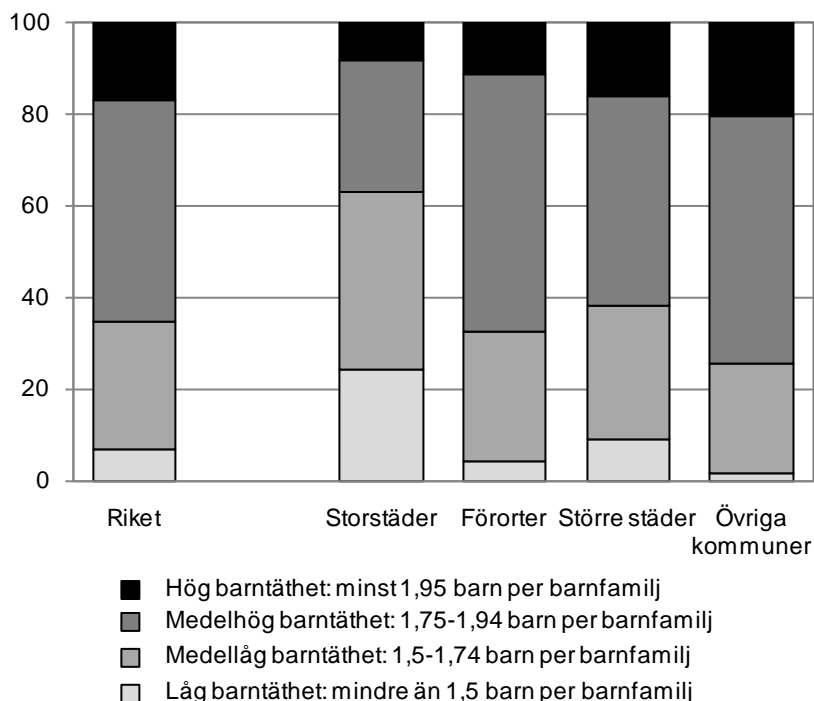


I denna studie har barnfamiljernas genomsnittliga antal barn i SAMS-områden beräknats. SAMS-områden är en rikstäckande indelning av Sverige i mindre områden. Dessa områden är ofta konstruerade så att de identifierar homogena bostadsområden. Antalet SAMS-områden är ca 9 200 men i studien ingår endast de SAMS-områden där antalet barnfamiljer är minst 20. År 2008 gällde det omkring 7 200 av SAMS-områdena och i genomsnitt fanns närmare 150 barnfamiljer per SAMS-område. Med barnfamilj menas en familj med hemmaboende barn 0–17 år. Det genomsnittliga barnantalet bland barnfamiljerna i SAMS-områdena ger oss en idé om hur barnafödandet kan variera mellan olika områden. Läs mer om SAMS-områdena i avsnitt *Definitioner och förklaringar* i kapitel *Fakta om statistiken*.

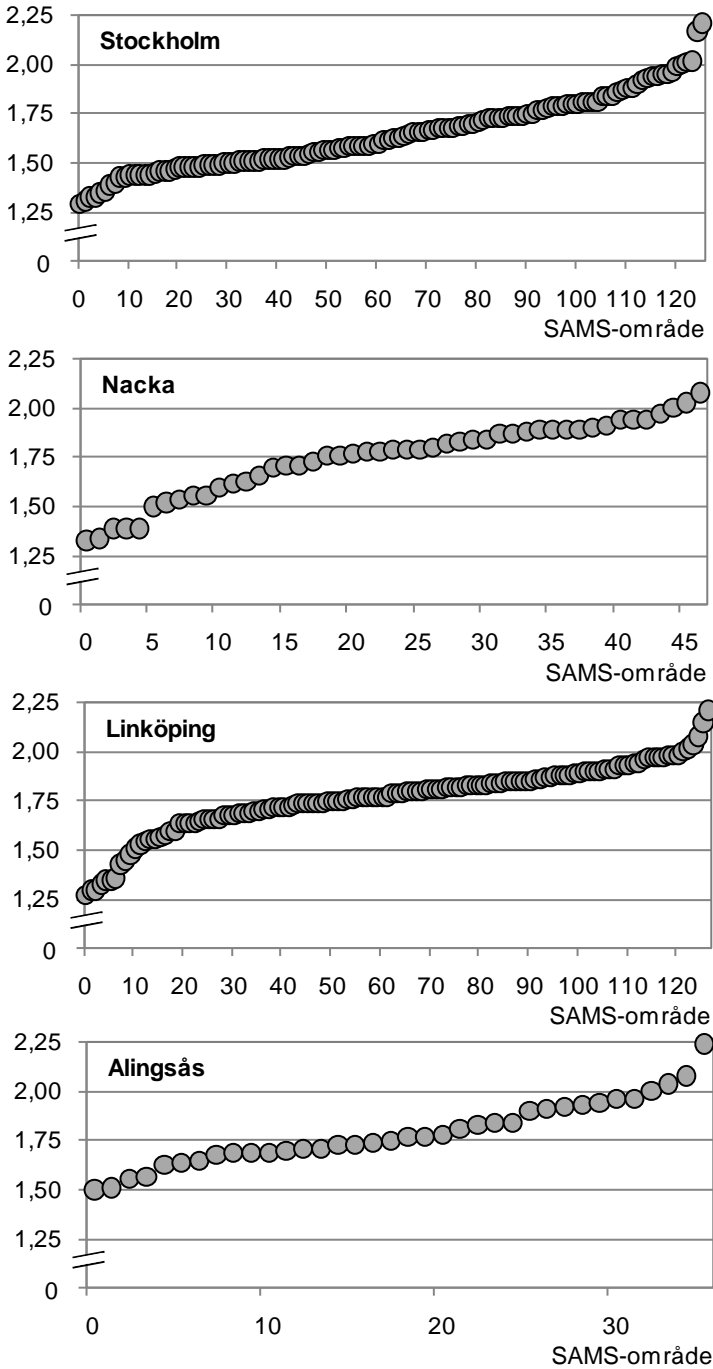
År 2008 varierade barntätheten i SAMS-områdena mellan drygt 1 barn per barnfamilj till över 4 barn per barnfamilj. I diagram 4.1 har SAMS-områdena åren 1997–2008 delats in efter barntäthet och efter om SAMS-området ligger i storstäder, förorter, större städer eller i en övrig kommun. Det visar sig att låg barntäthet är vanligast i storstäder. Det gäller för vart fjärde SAMS-område i storstäderna Stockholm, Göteborg och Malmö. Med låg barntäthet menas i det här fallet att det i genomsnitt finns färre än 1,5 barn per barnfamilj i området. Relativt få SAMS-områden i storstäder har hög barntäthet, med i genomsnitt fler än 1,95 barn per barnfamilj. Hög barntäthet är vanligast i *övriga kommuner*, d.v.s. kommuner som varken definieras som storstäder, förorter eller som större städer. I sådana kommuntyper har vart fjärde SAMS-område hög barntäthet. Det vanligaste i den här kommuntypen är dock att SAMS-områdena har medelhög barntäthet. Mer än hälften av alla SAMS-områden i *övriga kommuner* hade det 1997–2008. Även i förorterna hade mer än hälften av alla SAMS-områden under perioden en medelhög barntäthet med i genomsnitt 1,75–1,95 barn per barnfamilj.

**Diagram 4.1****Fördelning av SAMS-områden efter barntäthet i olika kommungrupper 1997–2008**

*Distribution of SAMS-areas by child density in different types of municipalities 1997–2008*



Barntätheten skiljer inte bara mellan olika kommuntyper. Även inom enskilda kommuner skiljer barntätheten mellan olika grannskap. I diagram 4.2. visas hur barntätheten skiljer i några olika kommuner. I Stockholm fanns år 2008 124 områden med minst 20 barnfamiljer. Av dem hade 29 låg barntäthet. Några exempel på sådana områden är Lilla Essingen, Högalid och Mariehäll. Hög barntäthet var det i nio områden, däribland Stora Mossen, Tensta och Rinkeby. I förortskommunen Nacka ligger barntätheten på topp i Tattby och Solsidan, två villatäta områden i Saltsjöbaden. I Linköping är miljonprogramsområdet Skäggetorp exempel på ett barntätt område medan ett flertal områden runt domkyrkan har låg barntäthet. I Alingsås fanns år 2008 det mest barntäta området i Långared som ligger en bit utanför centralorten.

**Diagram 4.2****Barntäthet i SAMS-områden i utvalda kommuner 2008***Child density in SAMS-areas in selected municipalities 2008*

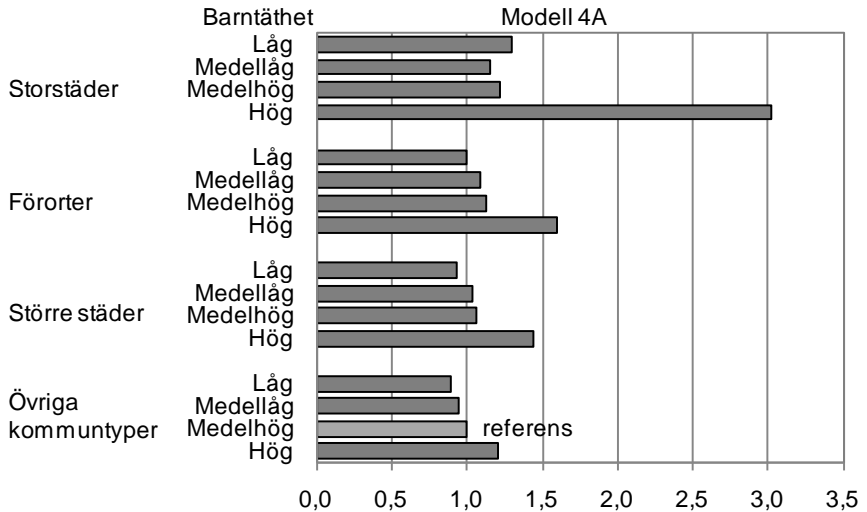
## Sambandet mellan barntäthet och tredje barnet

Som föregående avsnitt visar så skiljer det genomsnittliga barnantalet mellan olika SAMS-områden. Syftet med detta avsnitt är att fastställa om det är vanligare att skaffa ett tredje barn om man bor i ett område där barnfamiljer i genomsnitt har fler barn än om man bor i ett område där barntätheten är lägre.

SAMS-områdena delas in i grupper beroende på om de har låg, medellåg, medelhög eller hög barntäthet (gränserna anges i diagram 4.1) Dessutom delas SAMS-områdena in efter om de återfinns i storstäder, förorter, större städer eller i övriga kommuner. Analysen baseras på registerdata för åren 1998–2009. Det är SAMS-områdets barntäthet föregående år som antas påverka individens *beslutet* att skaffa barn. Följaktligen studeras tvåbarnsmammors benägenhet att få ett tredje barn nästföljande år. En beskrivning av datamaterial, metod och variabler finns i kapitel *Fakta om statistiken*.

I modellerna beräknas den relativa risken att få ett tredje barn för tvåbarnsmammor efter kommuntyp och efter typ av SAMS-område de bor i. Som referensgrupp fungerar tvåbarnsmammor boende i SAMS-områden med medelhög barntäthet. Flest tvåbarnsmammor bor i ett sådant område och resultatet för den gruppen är hela tiden 1. Det är i relation till denna grupp som resultatet anges. Ett resultat större än 1 visar att den relativa risken (här anges den som en benägenhet) är större jämfört med referensgruppen. På motsvarande sätt visar ett resultat mindre än 1 att benägenheten att få ett tredje barn är mindre jämfört med referensgruppen.

I den första modellen beräknas benägenheten att få barn efter SAMS-områdestyp utan att kontrollera för olikheter när det gäller tvåbarnsmammornas socioekonomiska och demografiska karaktäristika. Resultaten visas i diagram 4.3. Det visar sig att riskerna att få ett tredje barn är högst för kvinnor som året innan barnets nedkomst bodde i ett område med hög barntäthet. Detta gäller särskilt i storstäder. Det generella mönstret är att ju större barntäthet området har som kvinnan bodde i föregående år desto större benägenhet att få ett tredje barn. Det finns dock ett undantag. Det gäller för kvinnor i storstäder som bor i områden med låg barntäthet. De tycks ha en relativt hög benägenhet att få ett tredje barn.

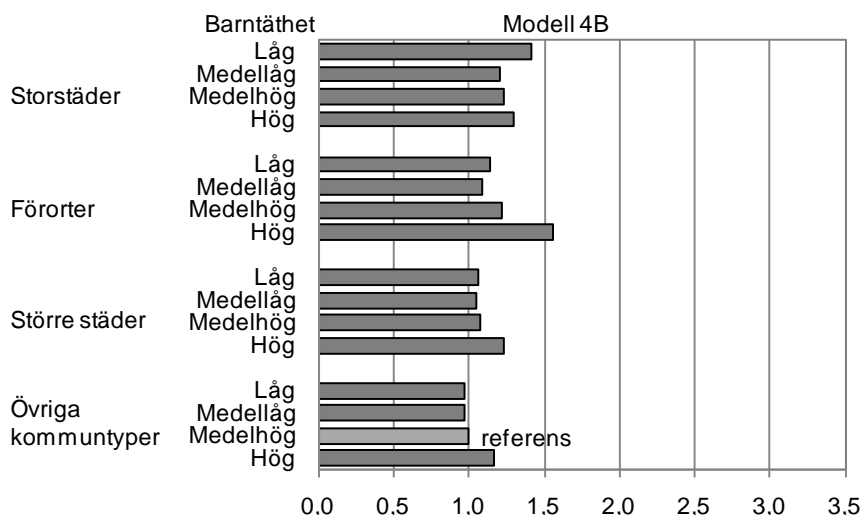
**Diagram 4.3****Relativa risker för tvåbarnsmammor att få ett tredje barn efter områdestyp 1998–2009***Relative risks for women with two children to have a third child by type of neighbourhood 1998–2009*

Resultaten redovisas även i Bilaga 1.

Att benägenheten att få ett tredje barn är störst i områden med hög barntäthet kan naturligtvis bero på flera saker. Variationerna kan exempelvis bero på demografiska och socioekonomiska skillnader bland tvåbarnsmammorna i de olika områdestyperna. I nästa modell kontrolleras därför för ett antal demografiska och socioekonomiska variabler (tvåbarnsmammornas ålder, födelselandgrupp, kalenderår, utbildningsnivå, arbetsmarknadsstatus, familjetyp och disponibel inkomstnivå). Som visas i diagram 4.4 är benägenheten att få ett tredje barn fortfarande något "förhöjd" för tvåbarnsmödrar som föregående år bodde i ett område med hög barntäthet men skillnaderna mellan tvåbarnsmödrar boende i olika SAMS-områdestyper minskar. Särskilt mycket minskar skillnaderna i storstäderna. Innan kontroller för demografiska och socioekonomiska olikheter hade tvåbarnsmammor boende i grannskap med hög barntäthet i storstäderna en särskilt stor benägenhet att få ett tredje barn. Efter kontroller har benägenheten minskat betydligt. Detta gäller särskilt när variabeln för födelselandgrupp inkluderas i modellen.

**Diagram 4.4****Relativa risker för tvåbarnsmammor att få ett tredje barn efter områdestyp 1998–2009**

*Relative risks for women with two children to have a third child by type of neighbourhood 1998–2009*



*Kontrollerat för tvåbarnsmödrarnas ålder, födelse- och utbildningsnivå, arbetsmarknadsstatus, familjetyp, disponibel inkomstnivå.*

Resultaten redovisas även i Bilaga 1.

I den sistnämnda modellen kontrolleras inte för vilken typ av bostad som tvåbarnsmammorna bor i. Det beror på att SAMS-områden ofta utgörs av homogena bostadsområden. Det betyder att vissa SAMS-områden domineras av hyreshus medan andra domineras av villor. Denna homogenitet gör det vanskligt att inkludera en variabel för bostadstyp i modellen. För att undkomma detta dilemma görs därför separata modeller för tvåbarnsmammor boende i villa, hyresrätt respektive bostadsrätt. Resultaten för de olika modellerna beskrivs som modell 4C, 4D och 4E i tabell 4.1. I modellen för dem boende i villor är det dessutom genom taxeringsregistret möjligt att kontrollera för bostadens storlek.

För tvåbarnsmödrar boende i villa gäller generellt att benägenheten att få ett tredje barn är större om man föregående år bodde i ett område med hög barntäthet jämfört med om man bodde i ett mindre barntätt område.

Dessa mönster gäller även för boende i hyresrätt med undantag för boende i hyresrätt i storstäder. Bland dem tycks både de som bodde i områden med låg och med hög barntäthet ha en "förhöjd"

benägenhet att få ett tredje barn. Detta gäller i ännu större utsträckning för dem boende i bostadsrätt. Mönstret bland dem som bor i bostadsrätt tyder på att det är storstädernas tvåbarnsmammor som bor i områden med låg barntäthet som har den största benägenheten att få ett tredje barn. Det är svårt att säga exakt vad dessa resultat beror på men sannolikt är det en selektionseffekt. De kvinnor som bor kvar i områden med låg barntäthet även efter att ha fått två barn har en hög benägenhet att få ett tredje barn. Möjligt är att *låg barntäthet* i det här fallet inte är ett bra mått på hur normerna kring barnafödande ser ut i området.

**Tabell 4.1****Relativa risker för tvåbarnsmammor att få ett tredje barn efter områdestyp 1998–2009**

*Relative risks for women with two children to have a third child by type of neighbourhood 1998–2009*

Kommuntyp	Barntäthet	Modell 4C	Modell 4D	Modell 4E
		Villa	Hysesrätt	Bostadsrätt
Storstäder	Låg	..	1,16***	1,46***
	Medellåg	1,31***	1,04*	1,16***
	Medelhög	1,47***	0,99	0,93
	Hög	1,50***	1,11***	1,01
Förorter	Låg	..	0,87	1,18*
	Medellåg	1,20***	0,94**	0,98
	Medelhög	1,34***	0,97	1,02
	Hög	1,74***	1,22***	1,17*
Större städer	Låg	1,29**	0,93*	0,93
	Medellåg	1,10***	0,95*	0,96
	Medelhög	1,09***	1,02	0,96
	Hög	1,23***	1,14***	1,11*
Övriga kommungrupper	Låg	0,91	0,86*	0,96
	Medellåg	1,00	0,91***	0,82***
	Medelhög (ref.)	1	1	1
	Hög	1,15***	1,17***	1,25***

*Kontrollerat för kvinnans ålder, födelselandgrupp, år, utbildningsnivå, arbetsmarknadsstatus, familjetyp, disponibel inkomstnivå och boarea (gäller enbart Modell 4C - Villa).*

\*\*\* $p < 0,0001$ ; \*\* $p < 0,01$ ; \* $p < 0,05$

..För få observationer

Resultaten redovisas även i Bilaga 1

## Selektiva flyttningar

Som föregående avsnitt visar så tycks det finnas ett generellt mönster med en "förhöjd" benägenhet att få ett tredje barn för dem som bor i mer barntäta områden. Hur mycket av denna större benägenhet förklaras av selektiv flyttning – att par som planerar för ett tredje barn väljer att flytta. Det är vanligt att flytta i samband med att familjen utökas något som kan kräva en större bostad.

I analysen kontrolleras för selektiv flyttning genom att dela in tvåbarnsmammorna efter om de har bott i området en längre tid eller om de är nyligen inflyttade till området. Att vara nyligen inflyttad till området betyder att man bott där mindre än två år innan eventuellt *beslut* att skaffa ett tredje barn tas. Det är alltså precis som tidigare benägenheten att få ett tredje barn nästföljande år som studeras. Genom att skilja på dem som har bott länge i området och på dem som är nyligen inflyttade är det möjligt att urskilja eventuella skillnader i benägenheten att få ett tredje barn dem emellan.

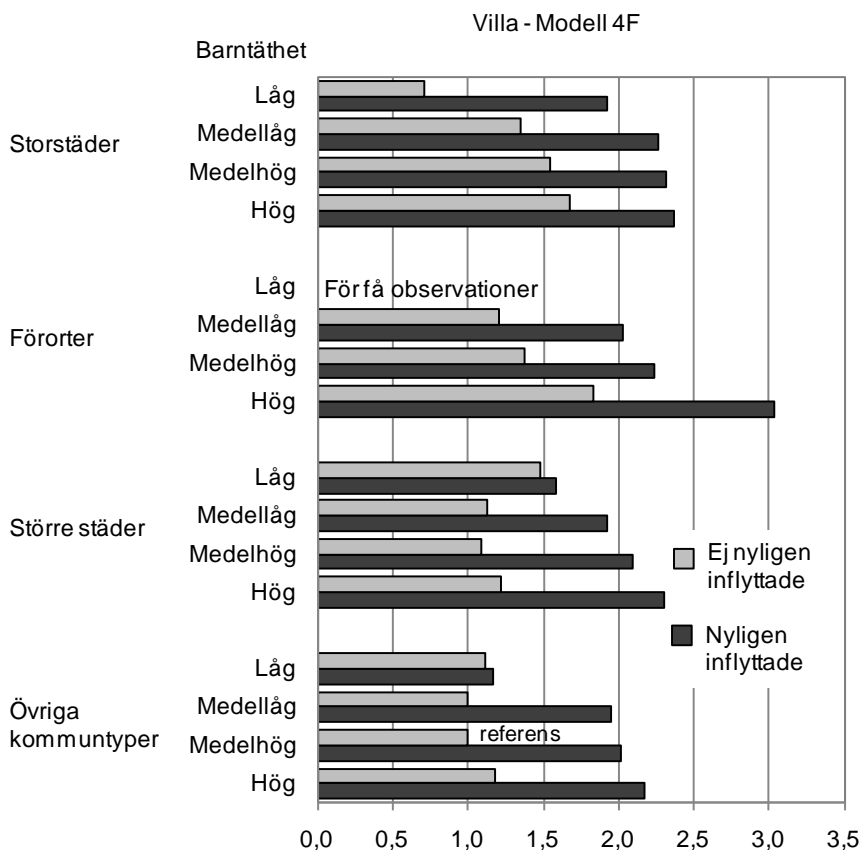
De relativa riskerna att få ett tredje barn visas för respektive bostadstyp i diagram 4.5. – 4.7. I modellerna kontrolleras för tvåbarnsmammornas demografiska och socioekonomiska egenskaper. Det generella mönstret tycks vara att nyligen inflyttade till ett grannskap har större risk att få ett tredje barn än de som bott i grannskapet en längre tid. Detta resultat indikerar att flertalet nyligen inflyttade kan ha påverkats av planer att skaffa barn när de beslutat sig för att flytta.

Hur ser då benägenheten att få ett tredje barn ut för dem som bott i området en längre tid? Resultaten visar att det fortfarande tycks finnas ett visst samband mellan att bo i ett område med hög barntäthet och en ökad benägenhet att få ett tredje barn. Det är inte bara de nyinflyttade som "drar upp" tredjebarnsfruktsamheten i dessa områden. Sambandet hög barntäthet och hög tredjebarnsfruktsamhet tycks vara starkast bland tvåbarnsmödrar boende i villa i storstäder och i förorter. En tolkning av detta samband skulle kunna vara att de har påverkats av sina grannar i beslutet att skaffa ett tredje barn. Men det skulle också kunna vara så att resultaten misstas för variabler som inte är kontrollerade för. Exempelvis skulle den "förhöjda" benägenheten kunna bero på selektiva flyttningar som inte tagits hänsyn till i den här analysen. Par som vill skaffa många barn kan redan tidigt ha flyttat till ett område som lämpar sig för "storbarnsfamiljer".



**Diagram 4.5**  
**Relativa risker för tvåbarnsmammor boende i villa att få ett tredje barn efter områdestyp och flyttstatus 2001–2009**

*Relative risks for women with two children to have a third child by type of neighbourhood and migration status 1998–2009*

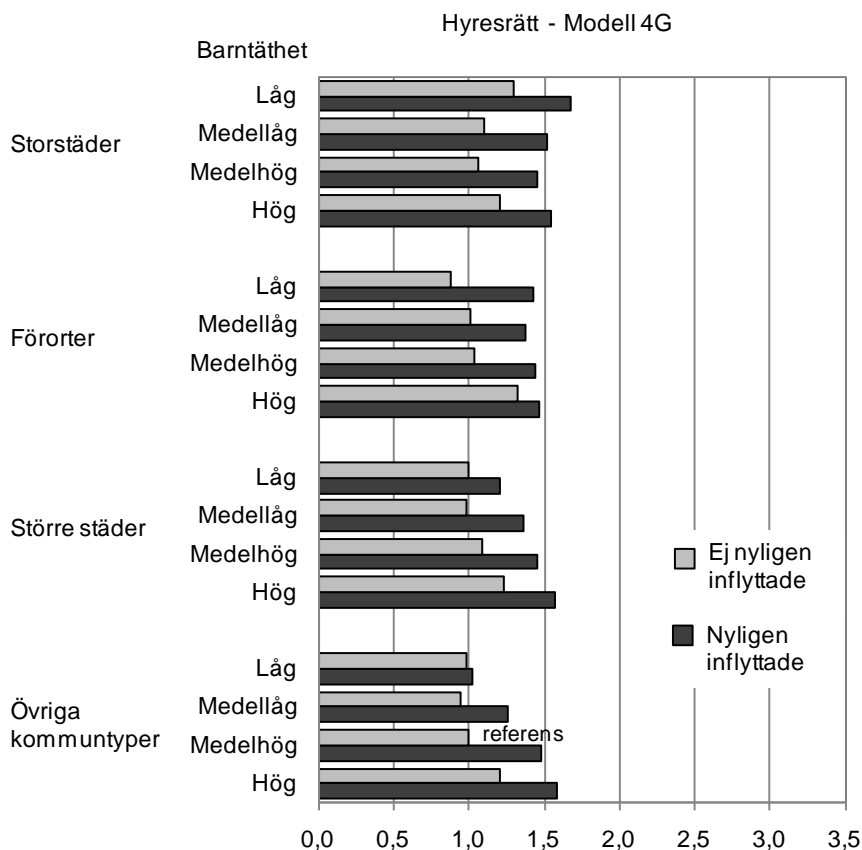


*Kontrollerat för kvinnans ålder, födelselandgrupp, år, utbildningsnivå, arbetsmarknadsstatus, familjetyp, disponibel inkomstnivå och boarea*

Resultaten redovisas även i Bilaga 1

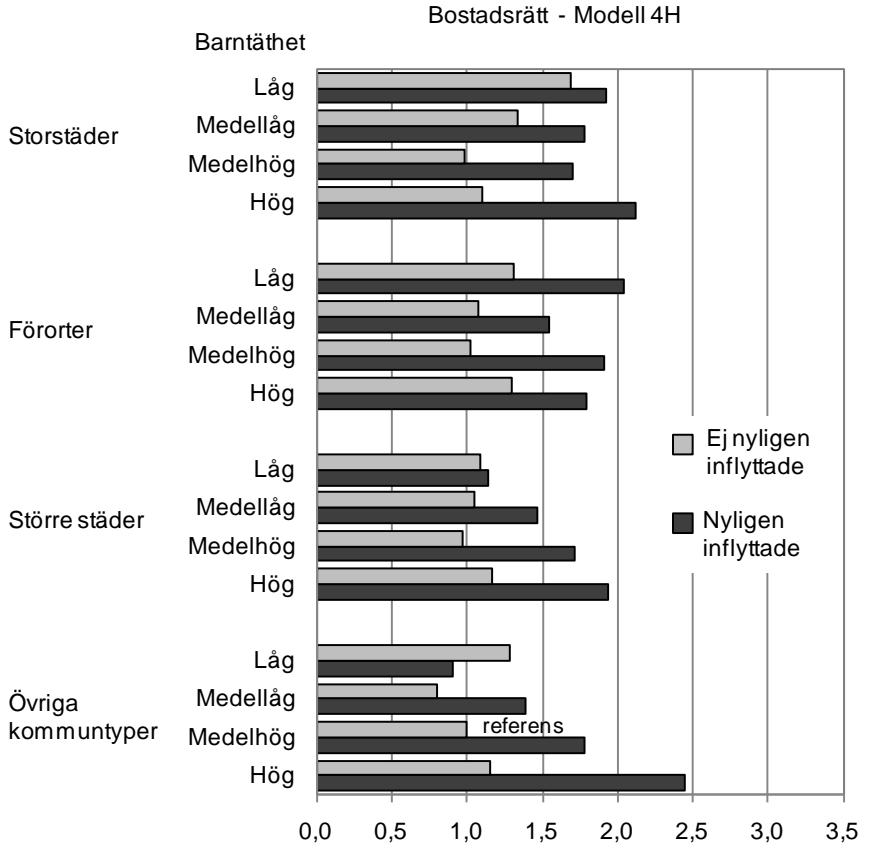
**Diagram 4.6****Relativa risker för tvåbarnsmammor boende i hyresrätt att få ett tredje barn efter områdestyp och flyttstatus 2001–2009**

*Relative risks for women with two children to have a third child by type of neighbourhood and migration status 1998–2009*



*Kontrollerat för kvinnans ålder, födelselandgrupp, år, utbildningsnivå, arbetsmarknadsstatus, familjetyp och disponibel inkomstnivå*

Resultaten redovisas även i Bilaga 1

**Diagram 4.7****Relativa risker för tvåbarnsmammor boende i hyresrätt att få ett tredje barn efter områdestyp och flyttstatus 2001–2009***Relative risks for women with two children to have a third child by type of neighbourhood and migration status 1998–2009*

Kontrollerat för kvinnans ålder, födelselandgrupp, år, utbildningsnivå, arbetsmarknadsstatus, familjetyp och disponibel inkomstnivå

Resultaten redovisas även i Bilaga 1



## 5. Avslutande kommentarer

SCB har i sina prognoser antagit att det i framtiden kommer att bli något mindre vanligt att få 3 eller fler barn. Anledningen till detta är en senare start av barnafödandet som har antagits leda till att fler än tidigare inte hinner med att skaffa ett tredje barn. På 2000-talet har tredjebarnsfruktsamheten ökat i alla åldrar och nu är exempelvis kvinnor födda 1980 mer benägna att föda ett tredje barn än kvinnor födda tio år tidigare.

Avsikten med denna studie har varit att studera tredjebarnsfruktsamheten mer ingående. I ett första steg fastställdes att uppgången sedan slutet på 1990-talet bara delvis förklaras av socioekonomiska och demografiska förändringar. Det betyder att uppgången inte bara beror på exempelvis fler högutbildade, bättre ekonomi och fler utrikes födda. Det är möjligt att skillnaderna över tid skulle minska om fler förklarande variabler skulle föras in i modellen. Men att skillnaderna över tid helt skulle försvinna är knappast troligt. Sannolikt finns andra förklaringar utöver de socioekonomiska och demografiska. En rimlig förklaring är att det handlar om en trend – eller en beteendeförändring. Resultaten visar också att tredjebarnsfruktsamheten har ökat mest i storstäderna och förorterna och nu är det i storstäderna som benägenheten att få ett tredje barn är som störst. Trenden att få ett tredje barn är således starkare i storstadsområdena.

Kompletterande förklaringar till ökningen av tredjebarnsfruktsamheten skulle kunna vara påverkan genom sociala interaktioner som inverkar på antalet barn som individen väljer att skaffa. Genom sociala interaktioner skulle attityder och normer kring barnafödande påverkas. I den här studien har påverkan av grannskapet undersökts genom att studera om det finns något samband mellan barntätheten i SAMS-området och benägenheten att skaffa ett tredje barn. Det visar sig att det generellt är så att om man bor i ett område med hög barntäthet så har man en "förhöjd" benägenhet att få ett tredje barn påföljande år. Detta gäller särskilt tvåbarnsmödrar som bodde i villa i storstäder eller i förorter. Resultaten består även efter att hänsyn tagits till skillnader i fråga om ålder, födelseland, utbildningsnivå, sysselsättning, inkomst, familjesituation och bostadsstorlek. Resultaten gäller även efter kontroller för selektiva flyttningar. Det är med andra ord inte enbart nyinflyttade par som

planerar för ett tredje barn som "drar upp" tredjebarnsfruktsamheten i de barntäta områdena.

Det är svårt att säga om dessa effekter som fångas upp i de statistiska modellerna är resultatet av grannskapseffekter. En del av effekterna kan misstas för variabler som inte är kontrollerade för. Det går inte att utesluta att andra faktorer åtminstone delvis kan förklara effekterna. Exempelvis skulle den "förhöjda" benägenheten kunna bero på selektiva flyttningar som inte tagits hänsyn till i den här analysen. Par som vill skaffa många barn kan redan tidigt ha flyttat till ett område som lämpar sig för "storbarnsfamiljer". Kanske är det också så att det är någon annan kontextuell effekt som fångats upp i modellen och inte alls den så kallade grannskapseffekten. När det gäller beslutet att skaffa ett tredje barn har kanske andra faktorer i området påverkat mer snarare än att man "smittats" av dem som bor i samma SAMS-område.

Ett annat resultat värt att notera är den höga benägenheten att få ett tredje barn även bland dem som bodde i områden med *låg barn-täthet*. Detta resultat gällde framförallt tvåbarnsmödrar boende i bostadsrätt i storstäder. Det är svårt att säga exakt vad dessa resultat beror på men sannolikt är det en selektionseffekt. De kvinnor som bor kvar i områden med låg barntäthet även efter att ha fått två barn har en hög benägenhet att få ett tredje barn. Möjligt är att *låg barn-täthet* i det här fallet inte är ett bra mått på hur normerna kring barnafödande ser ut i området.

För att bekräfta existensen av grannskapseffekter och för att förstå hur normer när det gäller barnafödande skapas behövs fler studier. Med hjälp av det geografiska informationssystemet GIS, som används för att analysera geografisk information, är fördjupade studier möjliga. Exempelvis kunde variabeln som definierade barn-tätheten i området bytas ut mot en mer sofistikerad variabel som visar om någon/några grannar fått ett tredje barn. Benägenheten att få ett tredje barn en tid efter eventuell nedkomst av grannens/grannarnas tredje barn skulle kunna mätas.

Att grannskapseffekter när det gäller barnafödande existerar är ändå inte ett orimligt resultat. Det bekräftar vad andra studier har kommit fram till – att sociala interaktionseffekter är av betydelse när det gäller barnafödande. Såsom redan nämnts har tidigare studier exempelvis visat att både kollegors och syskons barnafödande "smittar". Att man "smittas" även av boende i närområdet är alltså inte otänkbart.

Grannskapseffekter – och andra sociala interaktionseffekter – kan tillsammans med demografiska och socioekonomiska förändringar vara en förklaring till uppgången i tredjebarnsfruktsamheten sedan slutet på 1990-talet. Sociala interaktionseffekter kan ha påverkat normerna kring tredje barnet. Att fler har blivit positiva till ett tredje barn tyder jämförelser av 2001 och 2006 års Eurobarometer på. Eurobarometern är en återkommande attitydundersökning som görs i alla länder inom EU. I den senare undersökningen är det genomsnittliga ideala barnantalet högre för kvinnor i samtliga åldersgrupper än i den tidigare (se tabell 5.1). I en del länder har det ideala barnantalet snarare minskat bland de yngre generationerna (Testa 2007). Exempel på sådana länder är Tyskland och Österrike, två länder som längre har haft låg fruktsamhet. En del forskare menar att sociala interaktionseffekter kan vara en av förklaringarna till att unga i dessa länder har ett lägre idealt barnantal nu än tidigare (Lutz m.fl 2006). De har påverkats av det som de ser och upplever i sin omgivning. Ju färre barn de ser desto färre barn kommer de att tycka är idealt.

Jämfört med de flesta andra länder i Europa är det fler i Sverige som tycker att tre är det ideala antalet barn (Testa, 2006). Omkring 30 procent uppger att de tycker det. I exempelvis Österrike är den andelen mindre än 10 procent.

**Tabell 5.1**

**Genomsnittligt idealt barnantal bland kvinnor i Sverige efter ålder 2001 och 2006**

*Mean ideal family size for women in Sweden by age 2001 and 2006*

Ålder	Idealt barnantal	
	2001	2006
15-24	2,21	2,66
25-39	2,52	2,59
40-54	2,53	2,78
55-	2,51	2,57

Källa: Testa, Maria Rita (2006) *Childbearing preferences and family issues in Europe*. Special Eurobarometer.

Det senaste decenniet har Sverige haft en uppgång i tredjebarnsfruktsamheten. SCB har i sina prognoser antagit att det i framtiden kommer att bli något mindre vanligt att få 3 eller fler barn. Denna studie har visat att det finns skäl att tro att nedgången kan bli mindre än vad som tidigare har antagits.





# Fakta om statistiken

## Detta omfattar statistiken

### Datamaterial

Analyserna i kapitel 3 och 4 baseras på registerdata för perioden 1997–2009. Tvåbarnsmödrar som har fått sitt andra barn i Sverige studeras fram till och med det år de fyller 45 år eller fram till och med år för eventuell död eller utvandring. Utrikes födda som invandrat efter 35 års ålder har uteslutits ur studien. Kvinnor som har fått tvillingar i den andra kullen (barn nummer två och tre är tvillingar) har uteslutits.

De demografiska uppgifterna (barnfödslar, invandring, utvandring, dödsdatum, födelselandgrupp och ålder) kommer från det Historiska befolkningsregistret (HBR). För närmare beskrivning av HBR se Bakgrundsfakta till Befolknings- och välfärdsstatistik (SCB, 2005b). Uppgift om kvinnans paritet (antal födda barn) kommer från flergenerationsregistret. För närmare beskrivning av Flergenerationsregistrets innehåll och kvalitet se Bakgrundsfakta till Befolknings- och välfärdsstatistik (SCB, 2009b). I analyserna ingår uppgifter om föregående års arbetsmarknadsstatus, utbildningsnivå, typ av bostad, disponibel inkomst och familjetyp. Dessa uppgifter kommer från databasen STATIV. Mer om innehållet i STATIV finns i *Dokumentation av databasen STATIV* (SCB, 2009c).

I analysen i kapitel 4 där sambandet mellan barntätheten i SAMS-området och tredjebarnsfruktsamheten analyseras ingår endast de tvåbarnsmödrar som bor i ett SAMS-område där antalet barnfamiljer uppgick till minst 20. Uppgift om SAMS-området hämtas från databasen STATIV. Förutom de socioekonomiska variabler som redan har nämnts ingår i denna analys (för boende i villor) även uppgift om bostadsyta. Denna uppgift hämtas från registret över inkomst och taxeringar (IoT). Läs mer om alla variabler som ingår i analyserna i avsnitt *Så görs statistiken* i kapitel *Fakta om statistiken*. Där finns även deskriptiv beskrivning av datamaterialet där antal observationer beskrivs för varje modell.

## Definitioner och förklaringar

### SAMS-områden

SAMS står för Small Area for Market Statistics och är en indelning som bygger på kommunernas delområden (NYKO) i de större kommunerna och på valdistrikt i de mindre. Antalet SAMS-områden är ca 9 200. Indelningen skapades i januari 1994 och har hållits relativt intakt över åren. Några mindre justeringar har gjorts t.ex. för att anpassa gränserna till kommungränser. SAMS anges med en kod som innehåller kommunkod och ett löpnummer inom kommun samt med namn.

I studien ingår endast de SAMS-områden där antal barnfamiljer är minst 20. År 2008 gällde det omkring 7 200 av Sveriges dryga 9 200 SAMS-områden. Genomsnittligt finns närmare 150 barnfamiljer per SAMS-område. Antalet barnfamiljer varierar stort i olika SAMS-områden vilket framgår av tabellen nedan.

### Antal SAMS-områden efter antal barnfamiljer 2008

*Number SAMS-areas by number of families with children 2008*

Antal barnfamiljer	Antal SAMS-områden	Andel av alla SAMS-områden
20–49	1 356	19
51–99	2 045	28
100–199	2 292	32
200–299	802	11
300–399	338	5
400–499	148	2
500–999	170	2
1 000–1 999	43	1
2 000-	3	0
Summa	7 197	100

## Så görs statistiken

### Metod

I kapitel 3 och 4 studeras övergången från att ha två barn till att få det tredje barnet. En bra analysmetod för detta är livsförloppsanalys, även kallad överlevnadsanalys. I livsförloppsanalyser studeras övergången mellan olika tillstånd, exempelvis från tillståndet 'tvåbarnsmamma' till 'trebarnsmamma'. De som är i tillståndet 'tvåbarnsmamma' är under risk att få sitt tredje barn.

En fördel med livsförloppsanalyser är att metoden tar hänsyn till att dessa händelser kan ske på olika tidpunkt och med varierande

exponeringstid. En annan fördel med metoden är att den tar hänsyn till att en del individer som är under risk för det studerade tillståndet inte uppnår detta tillstånd (i det här fallet att få ett tredje barn). I livsförloppsmodellen blir dessa refererade till som censurerade. En tredje fördel är att modellen kan ta hänsyn till både fixa och tidsvarierande kovariater, dvs. både variabler som inte ändrar sig över tid och variabler som ändrar sig över tid.

Risken att få ett tredje barn skattas med hjälp av en så kallad Cox proportional hazard modell med hjälp av proceduren PROC PHREG i statistikprogrammet SAS.

Resultaten i livsförloppsanalyserna presenteras som relativa risker. Om den relativa risken är 1,5 för en grupp betyder det att det är 1,5 gånger så stor risk att händelsen inträffar i gruppen jämfört med referensgruppen.

Den relativa risken säger ingen om hur många det är som får ett tredje barn i de olika grupperna. Den relativa risken uttrycker snarare hur snabbt det tredje barnet fås.

### **Beskrivning av variabler**

Följande variabler ingår i analyserna:

#### *Beroende variabel:*

Övergången från att ha två barn till att få ett tredje barn studeras. Uppgifter om barnafödande kommer från det Historiska befolkningsregistret (HBR).

#### *Fixa kovariater:*

- Födelselandgrupp
  - Sverige
  - Norden
  - EU (utom Norden)
  - Övriga Europa
  - Länder utom Europa med hög utvecklingsnivå
  - Länder utom Europa med medel utvecklingsnivå
  - Länder utom Europa med låg utvecklingsnivå

Länder utom Europa delas in i grupper efter ländernas utvecklingsnivå som mäts genom Human Development Index (HDI). Det är ett index som görs årligen av FN där hänsyn tas till landets bruttonationalprodukt (BNP), befolkningens livslängd samt landets utbildningsnivå. Här används den indelning som gjordes 2007. För en utförlig beskrivning av vilka länder som ingår i de olika

grupperna hänvisas till Sveriges framtida befolkning 2010-2060 (SCB 2010).

*Tidsvarierande kovariater:*

- Kvinnans ålder
  - 16-19 år
  - 20-24 år
  - 25-29 år
  - 30-34 år
  - 35-39 år
  - 40-45 år

Den ålder som avses är ålder vid årets slut.

- År
  - 1998
  - 1999
  - 2000
  - 2001
  - 2002
  - 2003
  - 2004
  - 2005
  - 2006
  - 2007
  - 2008
  - 2009
  
- Utbildningsnivå
  - Förgymnasial utbildning
  - Gymnasial utbildning
  - Eftergymnasial utbildning mindre än 3 år
  - Eftergymnasial utbildning 3 år eller mer

Utbildningsnivån kommer från STATIV och avser högsta utbildningsnivå enligt SUN 2000 (svensk utbildningsnomenklatur).

- Arbetsmarknadsstatus
  - Sysselsatt – Uppgift om sysselsättning härrör från Registerbaserad arbetsmarknadsstatistik (RAMS). Den registerbaserade arbetsmarknadsstatistiken mäter personer sysselsättningsstatus i november månad. För att räknas som sysselsatt ska man ha arbetat minst en timme i veckan.

- Arbetslös – Om personen inte är studerande eller sysselsatt och varit inskriven på arbetsförmedlingen fler än 75 dagar under ett kalenderår klassas personen som arbetslös. Uppgifter om inskrivning på arbetsförmedlingen härrör från AMS-registret.
- Studerande – uppgiften avser registrering i olika skolformer under höstterminen det aktuella året. Uppgift om studiedeltagande härrör från Utbildningsregistret.
- Bidrag – Om personen inte är sysselsatt och har fått försörjningsstöd och/eller introduktionsersättning mer än 5 månader ingår personen i den här gruppen.
- Övriga – De som inte passar in i någon av ovanstående grupper ingår i gruppen övriga.

Uppgiften hämtas från Databasen STATIV.

- Familjens disponibla inkomstnivå
  - 99 procent
  - 100-149 procent
  - 150-199 procent
  - 200-249 procent
  - 250-299 procent
  - 300-399 procent
  - 400 procent eller mer

Disponibel inkomst anges i procent och anger förhållandet till skälig levnadsnivå (socialbidragsnormen). En disponibel inkomst på 134 procent anger till exempel att familjen har en disponibel inkomst som är 34 procent högre än den skäliga levnadsnivå som gäller för den familjens storlek och sammansättning. Skälig levnadsnivå grundas på hushållets kostnader för olika varor och tjänster som anses nödvändiga. Uppgiften hämtas från Databasen STATIV.

- Familjetyp
  - Gifta
  - Samboende
  - Ensamstående

I Historiska befolkningsregistret (HBR) kan sambor endast identifieras om de har gemensamma barn. Sambor utan gemensamma barn kommer därför att räknas till ensamstående.

- Bostadstyp
  - Villa
  - Hyresrätt
  - Bostadsrätt

Anger personens boende i form av taxeringsenhet och ägarkategori. Uppgiften hämtas från Databasen STATIV. Bostadstypen Villa anges i STATIV som Egna hem.

*Följande tidsvarierande variabler ingår i analysen om grannskapseffekter*

- Bostadsyta
  - Mindre än 90 kvm
  - 90–104 kvm
  - 105–119 kvm
  - 120–134 kvm
  - 135–149 kvm
  - 150–169 kvm
  - 170–199 kvm
  - 200 kvm–

I analyserna för boende i villa ingår uppgift om bostadsyta. Denna uppgift hämtas från registret för inkomster och taxeringar (IoT).

- SAMS-områdena delas in på följande sätt:
  - Först delas SAMS-områdena in efter om de ligger i storstäder, förorter, större städer eller i en övrig kommun. Denna indelning bygger delvis på Sveriges Kommuner och Landstings uppdelning från 1 januari 2005. Kommunerna är där indelade i nio grupper efter vissa strukturella egenskaper som bland annat befolkningsstorlek, pendlingsmönster och näringslivsstruktur. I detta fall är övriga kommuner en sammanslagning av 6 kommungrupper (pendlingskommuner, glesbygdskommuner, varuproducerande kommuner, övriga kommuner över 25 000 invånare, övriga kommuner 12 500-25 000 invånare samt övriga kommuner mindre än 12 500 kommuner). Information om vilka kommuner som ingår i respektive grupp finns på hos Sveriges kommuner och landsting:  
<http://www.skl.se/web/Kommungruppsindelning.aspx>

- Därutöver delas SAMS-områdena in efter barnfamiljernas genomsnittliga barntäthet:
  - o Låg barntäthet: mindre än 1,50 barn per familj
  - o Medellåg barntäthet: 1,50–1,74 barn per familj
  - o Medelhög barntäthet: 1,75–1,94 barn per familj
  - o Hög barntäthet: mer än 1,95 barn per familj

### Deskriptiv beskrivning av datamaterialet

Tabellerna nedan uppger för samtliga modeller antal observationer, totalt antal år som dessa kvinnor är i risk att få sitt tredje barn samt antal födda tredje barn.

#### Modell 3A och 3B – Tredje barnet en trend?

År	Antal observationer	Risktid (i år)	Får ett tredje barn
1998	430 094	3 280 673	12 247
1999	425 982	3 256 238	12 132
2000	422 752	3 252 227	12 316
2001	419 451	3 242 574	12 029
2002	418 616	3 240 057	12 010
2003	418 700	3 236 980	12 608
2004	419 813	3 243 934	12 622
2005	421 809	3 256 870	12 433
2006	425 140	3 272 957	13 109
2007	427 098	3 279 415	13 399
2008	428 446	3 276 809	13 501
2009	429 192	3 248 620	13 213

**Modell 4A och 4B – Barntäthet och tredje barnet**

Typ av område		Antal observationer	Risktid (i år)	Får ett tredje barn
Kommuntyp	Barntäthet			
Storstäder	Låg	109 686	633 416	2 847
	Medellåg	295 965	2 023 501	8 292
	Medelhög	238 122	1 697 064	7 482
	Hög	61 126	366 028	3 968
Förorter	Låg	18 301	119 321	411
	Medellåg	222 529	1 637 085	6 240
	Medelhög	572 518	4 187 802	17 020
	Hög	68 427	480 905	2 808
Större städer	Låg	66 723	514 114	1 585
	Medellåg	394 184	3 014 471	10 924
	Medelhög	726 266	5 623 979	21 166
	Hög	172 358	1 296 594	6 672
Övriga kommuner	Låg	17 529	152 861	451
	Medellåg	473 756	3 921 100	12 771
	Medelhög	1 275 187	10 430 722	36 529
	Hög	285 275	2 301 634	9 756

**Modell 4C – Barntäthet och tredje barnet: Villor**

Typ av område		Antal observationer	Risktid (i år)	Får ett tredje barn
Kommuntyp	Barntäthet			
Storstäder	Låg	1 465	11 166	22
	Medellåg	53 101	396 890	1 227
	Medelhög	127 489	932 371	3 425
	Hög	12 457	93 085	410
Förorter	Låg	355	2 494	11
	Medellåg	72 035	535 534	1 845
	Medelhög	383 588	2 835 319	10 829
	Hög	44 939	324 968	1 731
Större städer	Låg	5 457	41 912	139
	Medellåg	156 224	1 225 927	3 865
	Medelhög	486 645	3 841 774	12 980
	Hög	97 221	770 298	3 070
Övriga kommuner	Låg	3 297	28 312	74
	Medellåg	279 336	2 340 033	7 195
	Medelhög	927 396	7 697 216	25 018
	Hög	201 770	1 665 994	6 473



**Modell 4D – Barntäthet och tredje barnet: Hyresrätt**

Typ av område		Antal observationer	Risktid (i år)	Får ett tredje barn
Kommuntyp	Barntäthet			
Storstäder	Låg	63 470	388 948	1 645
	Medellåg	154 661	1 046 435	4 806
	Medelhög	68 851	464 680	3 007
	Hög	41 748	223 242	3 323
Förorter	Låg	9 281	62 163	204
	Medellåg	85 325	628 126	2 759
	Medelhög	78 071	559 418	3 049
	Hög	9 671	60 012	555
Större städer	Låg	44 060	341 119	1 107
	Medellåg	149 958	1 111 542	4 892
	Medelhög	119 816	861 792	4 866
	Hög	42 724	279 698	2 544
Övriga kommuner	Låg	10 766	94 378	294
	Medellåg	125 427	1 013 945	3 945
	Medelhög	166 590	1 292 069	6 195
	Hög	31 402	222 152	1 550

**Modell 4E – Barntäthet och tredje barnet: Bostadsrätt**

Typ av område		Antal observationer	Risktid (i år)	Får ett Tredje barn
Kommuntyp	Barntäthet			
Storstäder	Låg	44 352	230 915	1 168
	Medellåg	80 546	526 784	2 075
	Medelhög	22 706	168 938	514
	Hög	4 654	32 656	164
Förorter	Låg	8 570	54 114	195
	Medellåg	56 255	412 776	1 390
	Medelhög	59 809	439 921	1 630
	Hög	6 449	46 115	224
Större städer	Låg	16 504	125 918	319
	Medellåg	72 612	561 822	1 784
	Medelhög	65 772	507 378	1 762
	Hög	15 294	114 136	529
Övriga kommuner	Låg	3 118	27 435	70
	Medellåg	45 228	378 772	998
	Medelhög	77 413	609 053	2 351
	Hög	11 368	85 539	443

**Modell 4F – Barntäthet och tredje barnet – selektiva flyttningar: Villor**

Typ av område			Antal	Risktid	Får ett
Kommuntyp	Barntäthet	Flyttstatus	observationer	(i år)	tredje barn
Storstäder	Låg	ej nyinflyttad	1 143	9 274	14
		nyinflyttad	246	1 302	6
	Medellåg	ej nyinflyttad	37 184	296 373	775
		nyinflyttad	8 002	39 480	301
	Medelhög	ej nyinflyttad	85 737	670 544	2133
		nyinflyttad	17 903	86 189	713
Hög	ej nyinflyttad	7 924	62 957	251	
	nyinflyttad	2 016	10 145	103	
Förorter	Låg	ej nyinflyttad	212	1 591	7
		nyinflyttad	52	277	2
	Medellåg	ej nyinflyttad	51 652	408 436	1174
		nyinflyttad	11 097	59 212	421
	Medelhög	ej nyinflyttad	265 526	2 094 230	6798
		nyinflyttad	54 653	275 841	2309
Hög	ej nyinflyttad	28 771	223 073	995	
	nyinflyttad	7 006	34 430	429	
Större städer	Låg	ej nyinflyttad	4 023	31 990	104
		nyinflyttad	900	5 954	25
	Medellåg	ej nyinflyttad	115 564	956 828	2567
		nyinflyttad	21 261	116 491	866
	Medelhög	ej nyinflyttad	344 181	2 879 040	8160
		nyinflyttad	59 064	300 813	2750
Hög	ej nyinflyttad	59 419	497 403	1641	
	nyinflyttad	10 199	53 970	581	
Övriga kommuner	Låg	ej nyinflyttad	2 349	20 959	55
		nyinflyttad	530	3 953	16
	Medellåg	ej nyinflyttad	214 651	1 875 710	4859
		nyinflyttad	32 072	193 716	1504
	Medelhög	ej nyinflyttad	667 592	5 776 221	15905
		nyinflyttad	93 248	537 622	4690
Hög	ej nyinflyttad	124 251	1 064 588	3611	
	nyinflyttad	17 018	102 154	960	

### Modell 4G – Barntäthet och tredje barnet – selektiva flyttningar: Hyresrätt

Typ av område		Flyttstatus	Antal observationer	Risktid (i år)	Får ett tredje barn
Kommuntyp	Barntäthet				
Storstäder	Låg	ej nyinflyttad	39 181	243 794	991
		nyinflyttad	11 449	64 476	372
	Medellåg	ej nyinflyttad	87 039	625 759	2 629
		nyinflyttad	22 757	124 003	899
	Medelhög	ej nyinflyttad	38 564	280 284	1 711
		nyinflyttad	9 906	47 698	502
	Hög	ej nyinflyttad	25 838	150 001	2 132
		nyinflyttad	5 559	18 591	401
Förorter	Låg	ej nyinflyttad	5 354	36 697	107
		nyinflyttad	1 429	8 653	42
	Medellåg	ej nyinflyttad	50 661	396 645	1 623
		nyinflyttad	13 329	80 210	503
	Medelhög	ej nyinflyttad	43 492	333 890	1 710
		nyinflyttad	12 547	71 278	520
	Hög	ej nyinflyttad	4 502	30 704	261
		nyinflyttad	1 249	6 461	60
Större städer	Låg	ej nyinflyttad	21 711	163 243	528
		nyinflyttad	13 059	105 710	352
	Medellåg	ej nyinflyttad	75 635	589 686	2 322
		nyinflyttad	35 450	242 258	1 372
	Medelhög	ej nyinflyttad	60 781	476 011	2 514
		nyinflyttad	26 277	155 616	1 195
	Hög	ej nyinflyttad	21 865	153 892	1 368
		nyinflyttad	8 651	44 944	549
Övriga kommuner	Låg	ej nyinflyttad	5 205	46 275	153
		nyinflyttad	3 505	30 515	90
	Medellåg	ej nyinflyttad	61 239	519 569	1 854
		nyinflyttad	35 399	267 355	1 293
	Medelhög	ej nyinflyttad	79 270	670 854	2 690
		nyinflyttad	40 752	273 100	1 847
	Hög	ej nyinflyttad	12 985	98 998	627
		nyinflyttad	6 600	40 393	378

**Modell 4H – Barntäthet och tredje barnet – selektiva flyttningar:  
Bostadsrätt**

Typ av område			Antal	Risktid	Får ett
Kommuntyp	Barntäthet	flyttstatus	observationer	( i år)	tredje barn
Storstäder	Låg	ej nyinflyttad	30 491	158 813	788
		nyinflyttad	8 872	41 506	264
	Medellåg	ej nyinflyttad	49 688	338 705	1 284
		nyinflyttad	14 254	73 711	449
	Medelhög	ej nyinflyttad	11 610	92 584	246
		nyinflyttad	3 524	19 038	124
Hög	ej nyinflyttad	2 283	16 481	79	
	nyinflyttad	672	3 304	34	
Förorter	Låg	ej nyinflyttad	5 487	35 039	118
		nyinflyttad	1 825	10 476	57
	Medellåg	ej nyinflyttad	33 853	262 760	798
		nyinflyttad	10 479	66 697	315
	Medelhög	ej nyinflyttad	32 033	255 638	764
		nyinflyttad	10 226	59 425	390
	Hög	ej nyinflyttad	2 840	22 867	95
		nyinflyttad	995	5 411	37
Större städer	Låg	ej nyinflyttad	9 602	69 234	181
		nyinflyttad	4 079	34 732	87
	Medellåg	ej nyinflyttad	41 727	338 436	992
		nyinflyttad	12 648	85 774	368
	Medelhög	ej nyinflyttad	34 666	294 127	830
		nyinflyttad	9 870	56 651	372
	Hög	ej nyinflyttad	6 353	52 942	206
		nyinflyttad	2 014	11 248	97
Övriga kommuner	Låg	ej nyinflyttad	1 683	14 833	43
		nyinflyttad	841	7 890	15
	Medellåg	ej nyinflyttad	25 766	223 308	483
		nyinflyttad	8 785	69 477	259
	Medelhög	ej nyinflyttad	40 644	348 947	1 070
		nyinflyttad	13 065	83 580	551
	Hög	ej nyinflyttad	4 290	35 720	136
		nyinflyttad	1 587	10 126	91

## Statistikens tillförlitlighet

Det datamaterial som är utgångspunkt för denna studie är SCB:s *Historiska befolkningsregister (HBR)* och *Flergenerationsregistret*. Registren är baserade på uppgifter från folkbokföringen. Brister i rapportering om utvandring kan resultera i övertäckning om inte flyttning anmäls. Genomförda studier tyder på att registret innehåller personer som inte längre bor i landet. Brister i rapporteringen av invandring kan resultera i undertäckning. Om en person invandrar till Sverige och inte folkbokför sig uppstår undertäckning. Registeruppgifter för utrikes födda är behäftade med större felkällor än uppgifter för inrikes födda. I viss utsträckning kan personer som invandrar till Sverige ha fött barn utanför Sverige utan att detta markerats i våra register. För att minska risken för fel utesluts kvinnor som inte har fött sitt andra barn i Sverige. Däremot är undertäckningen av nyfödda väldigt liten. Det betyder att i princip alla barn som föds i Sverige också finns i registrerade i HBR.

Statistikens tillförlitlighet diskuteras även i kapitel 5 *Avslutande kommentarer*.



## Referenser

- Andersson, Gunnar (1999) Childbearing trends in Sweden 1961–1997. *European Journal of Population* 15(1): 1–24.
- Andersson, Gunnar (2001) *Fertility developments in Norway and Sweden since the early 1960s*. Working Paper 2001-020. Max Planck Institute for Demographic Research.
- Coale, Ansley J.; Watkins, Susan Cotts *The Decline of Fertility in Europe: the Revised Proceedings of a Conference on the Princeton European Fertility Project*. Princeton University Press, 1986.
- Goldstein Joshua R, Klüsener Sebastian (2009) *Culture Strikes Back – A Geographic Analysis of Fertility Decline in Prussia*. Paper presented at the XXVI IUSSP International Population Conference Marrakech, September 27<sup>th</sup> – October, 2<sup>nd</sup> 2009.
- Hensvik, Lena; Nilsson, Peter (2010) *Business, buddies and babies: social ties and fertility at work*. Working Paper 1010:9. Institute for Labour Market Policy Evaluation (IFAU).
- Kulu, Hill; Boyle, Paul (2009a) High fertility in city suburbs: Compositional or contextual effects? *European Journal of Population* 25(2): 157-174.
- Kulu, Hill; Boyle, Paul; Andersson Gunnar (2009b) High suburban fertility: Evidence from four Northern European countries. *Demographic Research* Vol. 21(31).
- Kuziemko, Ilyana (2006) *Is Having Babies Contagious? Estimating Fertility Peer Effect Between Siblings*. Harvard University.
- Lutz, Wolfgang; Skirbeck Vegard; Testa, Maria Rita (2006) The Low Fertility Trap Hypothesis: Forces that may lead to further postponement and fewer births in Europe. *Vienna Yearbook of Population Research* 2006.
- Persson, Lotta (2010) *Trend reversal in childlessness in Sweden*. Joint Eurostat/UNECE Work Session on Demographic Projections. 28-30 April 2010, Lisbon, Portugal
- Regionplanekontoret, Stockholms läns landsting (2010:10) *Fruksamhet och mortalitet 2009*. Befolkningsprognos för Stockholms län 2010–2019.

- Riksförsäkringsverket (2001) *När har vi råd att skaffa barn?*  
Riksförsäkringsverket Analyserar 2001:1.
- Riksförsäkringsverket (2003) *När har vi råd att skaffa fler barn? En studie om hur inkomst påverkar fortsatt barnafödande.*  
Riksförsäkringsverket Analyserar 2003:8.
- Statistiska centralbyrån (1994) *Fruksamhetsutvecklingen i relation till ekonomiska förhållanden.* Demografi med barn- och familj. Bakgrundsmaterial 1994:2.
- Statistiska centralbyrån (2002) *Hur många barn får jag när jag blir stor? – Barnafödande ur ett livsperspektiv.* Demografiska rapporter 2002:5.
- Statistiska centralbyrån (2005a) *Bostaden, storstaden och barnfamiljen.* Demografiska rapporter 2005:1.
- Statistiska centralbyrån (2005b) *Historiska befolkningsregistret (HBR).* Bakgrundsfakta till befolknings- och välfärdsstatistik 2005:4.
- Statistiska centralbyrån (2008a) *Arbete och barnafödande – jämförelse mellan inrikes och utrikes födda.* Demografiska rapporter 2008:1.
- Statistiska centralbyrån (2008b) *Barnafödande bland inrikes och utrikes födda.* Demografiska rapporter 2008:2.
- Statistiska centralbyrån (2009a) *Sveriges framtida befolkning 2009-2060.* Demografiska rapporter 2009:1.
- Statistiska centralbyrån (2009b) *Flergenerationsregistret 2008 – En beskrivning av innehåll och kvalitet.* Bakgrundsfakta Befolknings- och välfärdsstatistik 2009:1.
- Statistiska centralbyrån (2009c) *Dokumentation av databasen STATIV.* 2009-06-12.
- Statistiska centralbyrån (2010) *Sveriges framtida befolkning 2010-2060.* Statistiska meddelanden BE 18 SM 1001.
- Statistiska centralbyrån (2011) *Sveriges framtida befolkning 2011-2060.* Statistiska meddelanden BE 18 SM 1101.
- Testa, Maria Rita (2006) *Childbearing preferences and family issues in Europe.* Special Eurobarometer.
- Testa, Maria Rita (2007) *Childbearing preferences and family issues in Europe: evidence from the Eurobarometer 2006 survey.* *Vienna Yearbook of Population Research* 2007.



# Bilaga 1

## Relativa risker för tvåbarnsmammor att få ett tredje barn 1998–2009 Relative risks for women with two children to have a third child 1998–2009

Variabel	Relativa risker	
	Modell 3A	Modell 3B
<b>År</b>		
1998	0,61***	0,70***
1999	0,61***	0,72***
2000	0,63***	0,75***
2001	0,64***	0,75***
2002	0,66***	0,78***
2003	0,73***	0,85***
2004	0,77***	0,87***
2005	0,80***	0,89***
2006	0,88***	0,96**
2007	0,95***	1,01
2008	0,99	1,02
2009	1	1
<b>Ålder</b>		
-24 år	6,48***	5,73***
25-29 år	2,55***	2,69***
30-34 år	1	1
35-39 år	0,29***	0,27***
40 år-	0,03***	0,02***
<b>Födelselandgrupp</b>		
Sverige		1
Norden		1,02
EU-länder		0,81***
övriga Europa		0,87***
land utanför Europa med högt utvecklingsnivå		1,26***
land utanför Europa med medel utvecklingsnivå		1,36***
land utanför Europa med låg utvecklingsnivå		3,05***
<b>Uppnådd utbildningsnivå (t-1)</b>		
Förgymnasial		0,37***
Gymnasial		0,39***
Eftergymnasial <3 år		0,57***
Eftergymnasial >3 år		1

Variabel	Relativa risker	
	Modell 3A	Modell 3B
<b>Arbetsmarknadsstatus (t-1)</b>		
Sysselsatt		1
Studerande		0,74***
Arbetslös		1,37***
Bidrag		1,48***
Övrig		1,62***
<b>Familjetyp (t-1)</b>		
Gift		1
Sambo		1,01
Ensamstående		0,62***
<b>Disponibel inkomstnivå (t-1)</b>		
-100%		1,41***
100-150%		1,22***
150-200%		1
200-250%		0,94***
250-300%		1,10***
300-400%		1,46***
400%-		1,89***
<b>Typ av bostad (t-1)</b>		
Hysesrätt		1,04***
Bostadsrätt		1,01
Egna hem		1
Övrig bostad		1,1

\*\*\* $p < 0,0001$ ; \*\* $p < 0,01$ ; \* $p < 0,05$

**Relativa risker för tvåbarnsmammor att få ett tredje barn 1998–2009**  
*Relative risks for women with two children to have a third child 1998–2009*

Variabel	Relativa risker		
	Modell 4A	Modell 4B	
<b>Typ av SAMS-område</b>			
Storstäder	Låg barntäthet	1,29***	1,41***
	Medellåg barntäthet	1,16***	1,20***
	Medelhög barntäthet	1,22***	1,23***
	Hög barntäthet	3,02***	1,30***
Förorter	Låg barntäthet	0,99	1,14**
	Medellåg barntäthet	1,08***	1,09***
	Medelhög barntäthet	1,13***	1,21***
	Hög barntäthet	1,60***	1,56***
Större städer	Låg barntäthet	0,93**	1,06*
	Medellåg barntäthet	1,04**	1,05***
	Medelhög barntäthet	1,06***	1,07***
	Hög barntäthet	1,45***	1,24***
övriga kommuner	Låg barntäthet	0,89*	0,97
	Medellåg barntäthet	0,94***	0,97**
	Medelhög barntäthet	1	1
	Hög barntäthet	1,21***	1,17***
<b>Ålder</b>			
-24			5,82***
25-29			2,71***
30-34			1
35-39			0,27***
40-			0,02***
<b>Födelselandgrupp</b>			
Sverige			1
Norden			1,02
EU-länder			0,78***
övriga Europa			0,85***
land utanför Europa med högt utvecklingsnivå			1,22***
land utanför Europa med medel utvecklingsnivå			1,31***
land utanför Europa med låg utvecklingsnivå			2,87***
<b>År</b>			
1998			0,68***
1999			0,69***
2000			0,72***
2001			0,73***
2002			0,75***
2003			0,82***
2004			0,85***
2005			0,87***
2006			0,95***

Variabel	Relativa risker	
	Modell 4A	Modell 4B
2007		1,00
2008		1,02
2009		1
<b>Uppnådd utbildningsnivå (t-1)</b>		
Utbildning saknas		0,62***
Förgymnasial		0,37***
Gymnasial		0,39***
Eftergymnasial <3 år		0,58***
Eftergymnasial >3 år		1
<b>Arbetsmarknadsstatus (t-1)</b>		
Sysselsatt		1
Studerande		0,75***
Arbetslös		1,38***
Bidrag		1,48***
Övrig		1,61***
<b>Familjetyp (t-1)</b>		
Gift		1
Sambo		1,02*
Ensamstående		0,63***
<b>Disponibel inkomstnivå (t-1)</b>		
-100%		1,38***
100-150%		1,21***
150-200%		1
200-250%		0,94***
250-300%		1,08***
300-400%		1,40***
400%-		1,74***

\*\*\* $p < 0,0001$ ; \*\* $p < 0,01$ ; \* $p < 0,05$

**Relativa risker för tvåbarnsmammor att få ett tredje barn 1998–2009**  
*Relative risks for women with two children to have a third child 1998–2009*

Variabel	Relativa risker		
	Modell 4C Villa	Modell 4D Hyresrätt	Modell 4E Bostadsrätt
<b>Typ av SAMS-område (t-1)</b>			
Kommuntyp	Barntäthet		
Storstäder	Låg	..	1,16***
	Medellåg	1,31***	1,04*
	Medelhög	1,47***	0,99
	Hög	1,50***	1,11***
Förorter	Låg	..	0,87
	Medellåg	1,20***	0,94**
	Medelhög	1,34***	0,97
	Hög	1,74***	1,22***
Större städer	Låg	1,29**	0,93*
	Medellåg	1,10***	0,95*
	Medelhög	1,09***	1,02
	Hög	1,23***	1,14***
Övriga kommungrupper	Låg	0,91	0,86*
	Medellåg	1,00	0,91***
	Medelhög	1	1
	Hög	1,15***	1,17***
<b>Ålder</b>			
-24	9,09***	4,65***	5,53***
25-29	3,18***	2,40***	2,60***
30-34	1	1	1
35-39	0,24***	0,31***	0,29***
40-	0,02***	0,03***	0,03***
<b>Födelselandgrupp</b>			
Sverige	1	1	1
Norden	0,99	1,01	0,99
EU-länder	0,92*	0,65***	0,79***
övriga Europa	0,78***	0,87***	0,70***
land utanför Europa med hög utv.nivå	1,24***	1,22***	1,23***
land utanför Europa med medel utv.nivå	1,09**	1,41***	1,03
land utanför Europa med låg utv.nivå	1,79***	3,18***	2,03***
<b>År</b>			
1998	-	0,69***	0,66***
1999	0,72***	0,68***	0,68***
2000	0,77***	0,68***	0,70***
2001	0,75***	0,71***	0,69***
2002	0,78***	0,76***	0,68***
2003	0,84***	0,80***	0,80***
2004	0,88***	0,82***	0,82***
2005	0,89***	0,85***	0,86***

Variabel	Relativa risker		
	Modell 4C Villa	Modell 4D Hyresrätt	Modell 4E Bostadsrätt
2006	0,97	0,89***	0,99
2007	1,03	0,96	0,98
2008	1,00	1,03	1,06
2009	1	1	1
<b>Uppnådd utbildningsnivå (t-1)</b>			
Utbildning saknas	0,50***	0,89***	0,54***
Förgymnasial	0,31***	0,54***	0,40***
Gymnasial	0,37***	0,53***	0,39***
Eftergymnasial <3 år	0,56***	0,71***	0,55***
Eftergymnasial >3 år	1	1	1
<b>Arbetsmarknadsstatus (t-1)</b>			
Sysselsatt	1	1	1
Studera	0,67***	0,84***	0,82***
Arbetslös	1,44***	1,30***	1,44***
Bidrag	1,25**	1,53***	1,76***
Övrig	1,66***	1,47***	1,74***
<b>Familjetyp (t-1)</b>			
Gift	1	1	1
Sambo	1,03**	0,97*	1,00
Ensamstående	1,03*	0,44***	0,53***
<b>Disponibel inkomstnivå (t-1)</b>			
-100%	1,12***	1,45***	1,42***
100-150%	1,17***	1,18***	1,23***
150-200%	1	1	1
200-250%	0,94***	0,95***	1,00
250-300%	1,07***	1,04	1,24***
300-400%	1,33***	1,27***	1,70***
400%-	1,53***	1,48***	2,12***
<b>Bostadsyta (t-1)</b>			
-90 kvm	1,08***		
90-105 kvm	1,01		
105-120 kvm	1		
120-135 kvm	1,03*		
135-150 kvm	1,10***		
150-170 kvm	1,21***		
170-200 kvm	1,38***		
200 kvm-	1,50***		

\*\*\* $p < 0,0001$ ; \*\* $p < 0,01$ ; \* $p < 0,05$

.. för få observationer

För boende i villa gäller resultaten för perioden 1999–2009

**Relativa risker för tvåbarnsmammor att få ett tredje barn 2001–2009**  
*Relative risks for women with two children to have a third child 2001–2009*

Variabel			Relativa risker			
			Modell 4F Villa	Modell 4G Hyresrätt	Modell 4H Bostadsrätt	
<b>Typ av SAMS-område</b>						
Kommuntyp	Barntäthet					
Storstäder	Låg	ej nyinflyttad	0,70	1,30***	1,69***	
		nyinflyttad	1,91	1,67***	1,92***	
	Medellåg	ej nyinflyttad	1,34***	1,10***	1,33***	
		nyinflyttad	2,27***	1,52***	1,78***	
	Medelhög	ej nyinflyttad	1,54***	1,06	0,99	
		nyinflyttad	2,32***	1,45***	1,70***	
	Hög	ej nyinflyttad	1,67***	1,21***	1,10	
		nyinflyttad	2,36***	1,55***	2,11***	
	Förorter	Låg	ej nyinflyttad	..	0,88	1,31**
			nyinflyttad	..	1,42*	2,04***
		Medellåg	ej nyinflyttad	1,20***	1,00	1,07
			nyinflyttad	2,03***	1,38***	1,55***
Medelhög		ej nyinflyttad	1,38***	1,04	1,02	
		nyinflyttad	2,23***	1,44***	1,91***	
Hög		ej nyinflyttad	1,83***	1,32***	1,30*	
		nyinflyttad	3,04***	1,47**	1,79***	
Större städer		Låg	ej nyinflyttad	1,48***	0,99	1,09
			nyinflyttad	1,59*	1,21***	1,14
		Medellåg	ej nyinflyttad	1,12***	0,98	1,05
			nyinflyttad	1,93***	1,37***	1,47***
	Medelhög	ej nyinflyttad	1,09***	1,09**	0,97	
		nyinflyttad	2,09***	1,45***	1,71***	
	Hög	ej nyinflyttad	1,22***	1,24***	1,16*	
		nyinflyttad	2,31***	1,58***	1,94***	
	övriga kommungrupper	Låg	ej nyinflyttad	1,12	0,98	1,29
			nyinflyttad	1,17	1,02	0,90
		Medellåg	ej nyinflyttad	1,00	0,95	0,80***
			nyinflyttad	1,95***	1,26***	1,38***
Medelhög		ej nyinflyttad	2,01***	1,48***	1,77***	
		nyinflyttad	1	1	1	
Hög		ej nyinflyttad	1,18***	1,20***	1,15	
		nyinflyttad	2,17***	1,59***	2,45***	
<b>Ålder</b>						
-24			7,39***	4,32***	4,84***	
25-29			3,02***	2,34***	2,46***	
30-34			1	1	1	
35-39			0,25***	0,31***	0,31***	
40-			0,02***	0,04***	0,03***	

Variabel	Relativa risker		
	Modell 4F Villa	Modell 4G Hyresrätt	Modell 4H Bostadsrätt
<b>Födelselandgrupp</b>			
Sverige	1	1	1
Norden	0,98	1,01	0,94
EU-länder	0,89***	0,70***	0,81**
övriga Europa	0,73***	0,92***	0,67***
land utanför Europa med högt utvecklingsnivå	1,18***	1,24***	1,26***
land utanför Europa med medel utvecklingsnivå	0,99	1,41***	0,96
land utanför Europa med låg utvecklingsnivå	1,60***	3,08***	1,96***
<b>År</b>			
2001	0,74***	0,71***	0,69***
2002	0,77***	0,76***	0,68***
2003	0,83***	0,81***	0,81***
2004	0,88***	0,83***	0,83***
2005	0,88***	0,85***	0,86***
2006	0,96*	0,89***	0,98
2007	1,02	0,95*	0,98
2008	1,00	1,03	1,06
2009	1	1	1
<b>Uppnådd utbildningsnivå</b>			
Utbildning saknas	0,53***	0,90**	0,62***
Förgymnasial	0,32***	0,57***	0,42***
Gymnasial	0,38***	0,54***	0,41***
Eftergymnasial <3 år	0,56***	0,69***	0,58***
Eftergymnasial >3 år	1	1	1
<b>Arbetsmarknadsstatus</b>			
Sysselsatt	1	1	1
Studera	0,65***	0,85***	0,82***
Arbetslös	1,32***	1,26***	1,36***
Bidrag	0,96	1,46***	1,55***
Övrig	1,55***	1,40***	1,62***
<b>Familjetyp</b>			
Gift	1	1	1
Sambo	1,02*	0,99	0,97
Ensamstående	0,84***	0,42***	0,45***



Variabel	Relativa risker		
	Modell 4F Villa	Modell 4G Hyresrätt	Modell 4H Bostadsrätt
<b>Disponibel inkomstnivå</b>			
-100%	1,11***	1,38***	1,34***
100-150%	1,17***	1,17***	1,27***
150-200%	1	1	1
200-250%	0,92***	0,91***	0,95*
250-300%	1,02	0,99	1,17***
300-400%	1,26***	1,18***	1,55***
400%-	1,43***	1,32***	1,92***
<b>Bostadsyta</b>			
-90 kvm	1,07***		
90-105 kvm	1,01		
105-120 kvm	1		
120-135 kvm	1,03		
135-150 kvm	1,08		
150-170 kvm	1,18***		
170-200 kvm	1,33***		
200 kvm-	1,42***		



# In English

## Summary

This report focuses on third-birth-fertility. The reason for this is the recent increase of third-birth fertility. The level is not as high as during the baby boom years around 1990, but has increased since the late 1990s. For example, women born in 1980 are now more likely to have a third child than women born ten years earlier.

How much of the increase is explained by changes in socio-economic and demographic factors? It turns out that the upward trend since the late 1990s only partly has socio-economic and demographic explanations. Most probably other reasons for the upturn exist as well. A reasonable explanation is that having a third child is a *new trend* and it seems that this new trend is stronger in metropolitan areas and in the suburbs. Today the propensity to have a third child is greater in metropolitan areas and in the suburbs than in other types of municipalities. Previously, the propensity to have a third child was smaller in metropolitan areas but a change seems to have occurred sometime during the mid-1990s. Before that time, third-birth fertility was much higher in other types of municipalities, but now the highest third-birth fertility is found in metropolitan areas.

Thus it seems likely that that additional explanations to the third-birth fertility increase exist, beyond structural changes. Such an explanation could be the presence of social interaction effects. In this study, neighbourhood effects are in focus. Is it more common for mothers of two children to have a third child if they live in a neighbourhood where others have had many children? The neighbourhoods have been divided into groups depending on type of municipality and child density (average number of children per family with children) in the neighbourhood. It turns out that the propensity to have a third child is greater among those who the previous year lived in an area with high child density. This applies especially to two-child mothers who lived in detached houses in metropolitan areas and in the suburbs. The results apply even after controlling for differences regarding age, birth country group, educational level, employment status, disposable income level, type of family and dwelling size. The results apply also after controlling for selective moves. In other words, it is not only couples that have

recently moved in and who have planned to have a third child who raise third-birth fertility in child-dense areas.

A possible interpretation of the relationship of high child density and high third-birth fertility could be the presence of neighbourhood effects – that mothers are affected by their neighbours in the decision to have a third child. However, other explanations for the relationship are possible. One explanation could be selective moves that not are taken into account in this study. Couples who plan to have many children might already at an early stage have moved into a neighbourhood suitable for families with many children. It could also be true that the effect caught up in the model is due to other contextual effects – mothers could be influenced by other factors in the neighbourhood rather than being affected by the childbearing of their neighbours.

To confirm the presence of neighbourhood effects when it comes to childbearing more studies are needed.

### **A note of thanks**

We would like to express appreciation to our survey respondents – the people, enterprises, government authorities and other institutions of Sweden – with whose cooperation Statistics Sweden is able to provide reliable and timely statistical information meeting the current needs of our modern society.

## List of terms

andel	proportion	Låg	Low
andra barn	second birth	länder	countries
antagande	assumption		
antal	number	mamma	mother
		medelhög	medium high
barn	child	medellåg	medium low
barnafödande	childbearing	män	men
barntäthet	child density		
befolkning	population	norden	Nordic
bilaga	appendix		countries
bostadsrätt	tenant owner- ship	nyligen	recently
		område	area
EU-länder	EU-countries	ordningsnummer	birth order
		procent	per cent
familj	family	risktid	exposure time
flyttning	migration		
fruktsamhet	fertility	samband	relationship, connection
födda	births	storstäder	metropolitan areas
födelseår	year of birth	större städer	big cities
fördelning	distribution	summa	total
förorter	suburbs	summerad	total fertility rate (TFR)
		fruktsamhet	
genomsnitt	average	Sverige	Sweden
grannskaps- effekter	neighborhood effects	tredje barn	third birth
hyresrätt	rental	utrikes födda	foreign born
hög	high	utvandrare	emigrant
interaktions- effekter	interaction effects		
invandrare	immigrant	villa	detached house
		ålder	age
kohort	cohort		
kommuntyp	type of municipality	övriga	remaining
kvinnor	women	övriga kom- muner	remaining municipalities
källa	source		
kön	sex		



## Demografiska rapporter

- 2000:1 Sveriges framtida befolkning
- 2000:2 Barn och deras familjer 1999
- 2001:1 Varför föds det så få barn?
- 2001:2 Arbetsmarknadsstatus och fruktsamhet
- 2001:3 Livslängden i Sverige 1991–2000
- 2002:1 Barnens del av kakan
- 2002:2 Barn och deras familjer 2000
- 2002:3 Livslängd, hälsa och sysselsättning
- 2002:4 Befolkningsåret 2001
- 2002:5 Hur många barn får jag?
- 2002:6 Arbetskraftsinvandring – en lösning på försörjningsbördan?
- 2002:7 Mammor och pappor – om kvinnors och mäns föräldraskap
- 2003:1.1 Barn och deras familjer 2001. Del 1: Tabeller
- 2003:1.2 Barn och deras familjer 2001. Del 2: Texter och diagram
- 2003:2 Flyttströmmar i Sverige 1999–2001
- 2003:3 Befolkningsåret 2002
- 2003:4 Sveriges framtida befolkning – Befolkningsframskrivning för åren 2003–2050
- 2003:5 Sveriges framtida befolkning 2003–2020. Svensk och utländsk bakgrund
- 2003:6 Arbetslöshet och barnafödande
- 2003:7 Barn och deras familjer 2002
- 2004:1 Barnens tid med föräldrarna
- 2004:2 Vad påverkar sjukskrivningarna?
- 2004:3 Barn och deras familjer 2003
- 2004:4 Dödlighet efter utbildning, boende och civilstånd
- 2004:5 Efterkrigstidens invandring och utvandring
- 2005:1 Bostaden, storstaden och barnfamiljen
- 2005:2 Barn och deras familjer 2004
- 2005:3 Familjens betydelse för rörligheten på arbetsmarknaden
- 2005:4 Från folkökning till folkminskning
- 2006:1 Äldres omsorgsbehov och närhet till anhöriga
- 2006:2 Sveriges framtida befolkning 2006–2050
- 2006:3 Barn och deras familjer 2005
- 2007:1 Livslängden i Sverige 2001–2005
- 2007:2 Barn, boendesegregation och skolresultat
- 2007:3 Föräldraledighet och arbetskarriär - En studie av mammors olika vägar i arbetslivet
- 2007:4 Barn och deras familjer 2006
- 2008:1 Arbete och barnafödande. En jämförelse mellan inrikes och utrikes födda
- 2008:2 Barnafödande bland inrikes och utrikes födda
- 2008:3 Anhöriginvandrare och deras familjer
- 2008:4 Invandras flyttmönster
- 2008:5 Ungdomars flytt hemifrån
- 2009:1 Sveriges framtida befolkning 2009–2060
- 2009:2 Barn eller inte?
- 2010:1 Kohortdödligheten i Sverige
- 2010:2 Födda i Sverige – ändå olika? Betydelsen av föräldrarnas födelseland

# Tredje barnet – en ny trend?

Att få ett tredje barn har sedan slutet på 1990-talet blivit vanligare. Ett syfte med rapporten är att försöka fastställa om uppgången förklaras av socioekonomiska och demografiska förändringar under den här tiden. Ett annat syfte är att utforska andra förklaringar till uppgången. En sådan förklaringsfaktor skulle kunna vara förekomsten av grannskaps-effekter. Är det vanligare att skaffa ett tredje barn i områden där många andra har många barn?

ISSN 1654-1510 (online)  
ISSN 0283-8788 (print)  
ISBN 978-91-618-1547-0 (print)

All officiell statistik finns på: **[www.scb.se](http://www.scb.se)**  
Kundservice: tfn 08-506 948 01

All official statistics can be found at: **[www.scb.se](http://www.scb.se)**  
Customer service, phone +46 8 506 948 01